



NetProfiler を使用するには、NetProfiler アカウントが必要です。ユーザーID、パスワード、組織エイリアスをご存知の方はそのままお進みください。この情報をお持ちでない場合は、御社の NetProfiler の管理者から取得してください。管理者の方でアカウントを設定する必要がある場合は、8 ページをご覧ください。

ソフトウェアのインストールおよび使用

新しいソフトウェアは、タイルセットの箱に入った USB フラッシュドライブに含まれています。

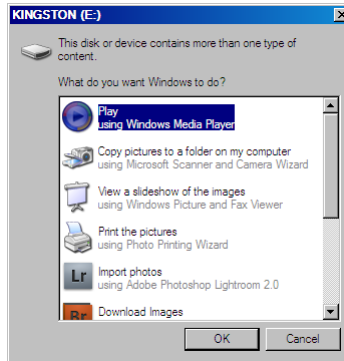
- フラッシュドライブを使用可能な USB ポートに挿入します。フラッシュドライブをコンピュータに初めて接続する際、右下に [新しいハードウェアが見つかりました。] のメッセージが表示されます。正しいドライバを検索および関連させるには、少し時間がかかる場合があります。完了後、[新しいハードウェアがインストールされ、使用準備ができました。] のメッセージが表示されます。

Windows XP

Windows XP システムでは、次のようなウィンドウが表示されます。

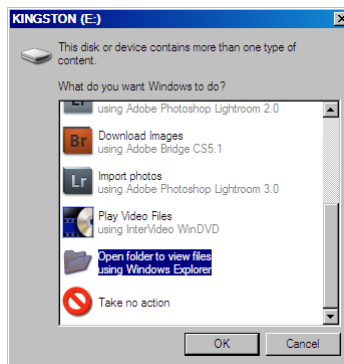
[Windows 7 システムは次のページに進んでください。](#)

- 次に、下記のウィンドウが表示されます。[OK]、[Enter]、[キャンセル] はまだクリックしないでください。

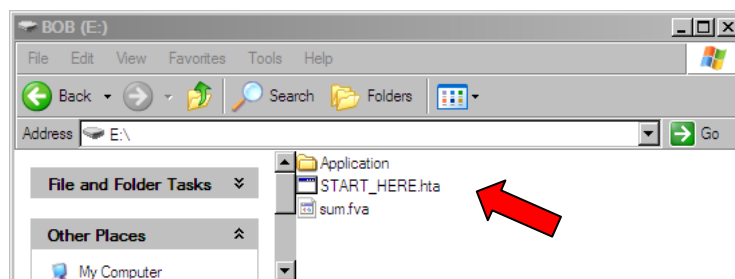


この時点で [OK]、[キャンセル] や [Enter] キーは絶対にクリックしないでください。

- スクロールダウンし、[フォルダーを開いてファイルを表示] をダブルクリックします。



- 「START_HERE」 というファイルをダブルクリックしインストールを開始します。



[上記のステップを XP システムで完了した場合、Windows 7 の手順の「ダッシュボード」\(4 ページ\)に進んでください。](#)

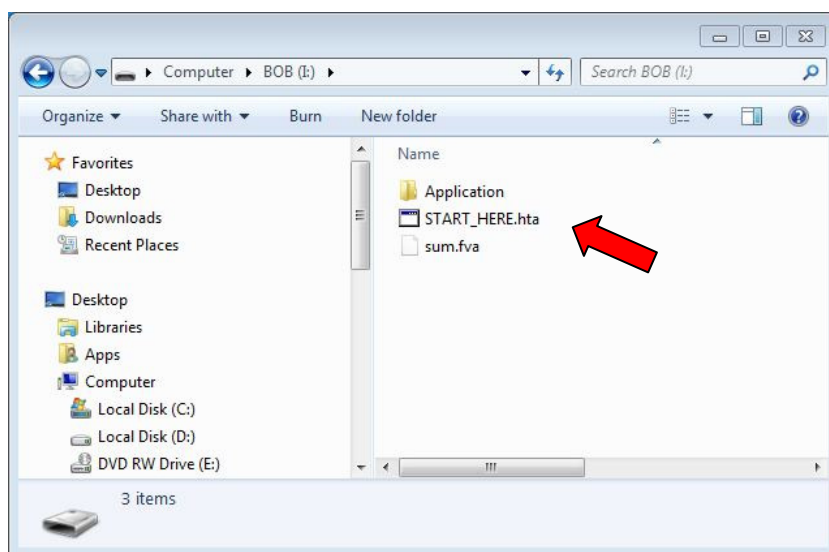
Windows 7

Windows 7 システムでは、次のようなウィンドウが表示されます。

- 次のウィンドウが表示されます。“ウィンドウを開いてファイルを表示する”等のオプションがない場合は、赤の「X」ボタンをクリックしてこのウィンドウを終了してください。



- 画面左下の [スタート] ボタンをクリックし、「マイコンピュータ」を選択します。
- 下記のウィンドウが表示されます。左側にある「Kingston」ドライブをクリックし、右側の「START_HERE」 というファイルをダブルクリックしてください。



次の「ダッシュボード」画面が表示されます。



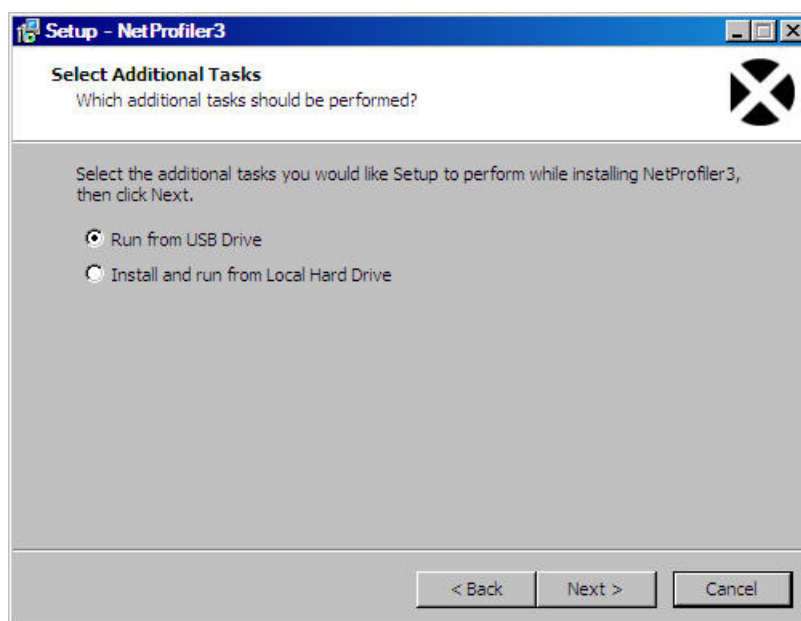
1. 「クイックスタートガイドを表示」：クイックスタートガイドの印刷コピーは製品パッケージに含まれています。ご参考までにデジタルコピーがこちらに含まれています。
2. 「トレーニングビデオを閲覧」：NetProfiler を初めて使用される際にご覧ください。NetProfiler の旧バージョンを以前に使用されたことがある方もぜひご利用ください。インターフェースがアップデートされています。ビデオを開始するには、プレーヤーの左下に表示される右向き矢印、または [フルスクリーン] をクリックします。フルスクリーンモードを終了するには、キーボードの「Esc」キーを押してください。ビデオが中止され、スクリーンが最小化されるため、ソフトウェアの各ステップを完了することができます。
3. 「ソフトウェアを PC にインストールします。」：インストール時は、NetProfiler をインターネットのアクセスがないコンピュータ上で使用する場合を除き、[ハードドライブからインストールおよび実行] を選択してください。そのような場合には、5 ページの手順をお読みください。

インターネットにアクセスできないコンピュータを使用するには

インストール時には、[USB ドライブから実行] または [ハードドライブからインストールおよび実行] が表示されます。通常は[ハードドライブからインストールおよび実行]を推奨していますが、NetProfiler 3 には、インターネットに接続されていないコンピュータにおいてプロファイルを作成するために、[USB ドライブから実行]するオプションが選択出来るようになっています。

[USB ドライブから実行]で実行するためには、最初のプロファイルは[ハードドライブから実行]によってソフトウェアがインストールされた、インターネットに接続しているコンピュータで作成してください。これにより、タイルセットのキャリブレーションデータ、およびライセンス情報がフラッシュドライブにダウンロードされます。これ以降は、ネットワークに接続していないコンピュータを使用して追加のプロファイルを作成することができます。

ネットワークに接続していないコンピュータからプロファイルを追加作成した後、NetProfiler がインストールされたネットワークにアクセスできるコンピュータにフラッシュドライブを接続することで、サーバーにプロファイル情報をアップロードすることができます。この情報は自動的に同期化されます。約 2 分程度で完了します。

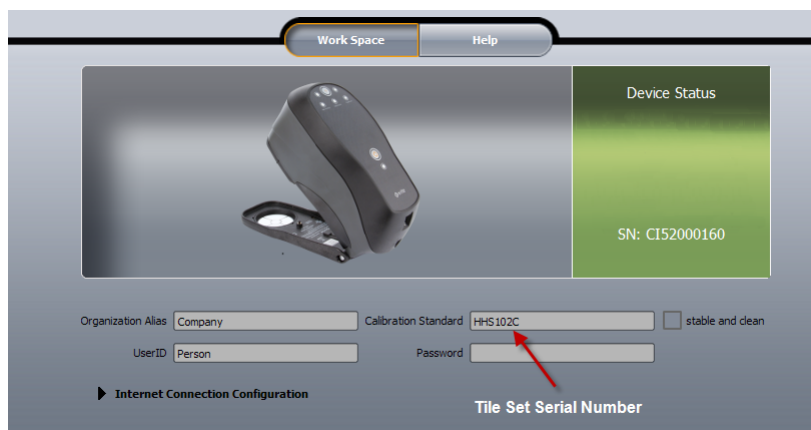


重要注記:

- 機器のプロファイルを作成する場合は、[アクティベーション]ではなく、[プロファイル] ボタンをクリックしてください。
- ポータブル機器をご使用の場合は、「NetProfiler のベースアセンブリ」がキットに含まれています。これは、NetProfiler タイルを測定中に固定するジグです。タイルを開きに合わせ、タイルのくぼみをベースのタブに合わせます。機器のシューは、キャリブレーション基準板と同様に収まります。
- ポータブル機器をご使用の場合は、[シューを閉じたモード] を選択できます。このオプションは、ソフトウェアから測定値をアクティベーションする必要があるジグで機器を使用する場合のみに選択してください。



- NetProfiler ソフトウェアにタイルセットの番号を入力してください。この番号はタイルセットのシールに表記されています。この番号の形式は「HHS###C」や「BTS###C」などです。



- 機器のキャリブレーション後は、NetProfiler タイルセットの White および Dark-Blue のタイルで繰り返し精度のテストを実行します。ポータブル機器を「オープンシューモード」で使用する場合、測定が全て完了するまで機器を測定位置で押し下げた状態にしてください。測定が実行されると共に、ソフトウェアに進捗バーが表示されます。
- 繰り返し精度の作業終了後、機器のキャリブレーションの指示が表示されます。機器に付属するキャリブレーションタイルを必ずご使用ください。
- 2 回目のキャリブレーション終了後、NetProfiler タイルセットの各タイルを測定する指示が表示されます。各タイルが一回ずつ測定されます。プロファイル作成中、機器を測定位置に押し下げた状態に維持する必要はありません。
- プロファイル作成が終了すれば、[新規プロファイルを保存] をクリックし、プロファイルを保存してください。



NetProfiler の管理者情報

NetProfiler アカウントの設定および機器の製品登録

はじめに

NetProfiler を使用して測色計の精度と一貫性を維持する前に、NetProfiler アカウント、NetProfiler 管理者、および分光測色計の製品登録が必要です。

NetProfiler の管理者

管理者は、NetProfiler アカウント情報へのフルアクセス、ユーザーの作成および各アカウントのアクセスレベルを設定することができます。エイリアスが複数の場所に存在する際は、サブエイリアスを作成することも可能です。アカウントを作成するには、お手数ですが本書の最終ページにある情報をメールにてお送りください。NetProfiler アカウントを作成し、ログイン情報を提供させていただきます。これにより、各ユーザーアカウントを設定することができます。

ログイン

ログイン情報を受け取られましたら、次の場所よりログインすることができます。

<http://netprofiler.xrite.com/>

NetProfiler のウェブ上のオンラインヘルプシステムに、新規ユーザーの作成手順があります。ご不明な点がございましたら、japan@xrite.com までお問い合わせください。

NetProfiler クライアントソフトウェア

NetProfiler 3 クライアントソフトウェアにログインするには、NetProfiler のエイリアス、ユーザーID、パスワードが必要となります。



NetProfiler 定期購読タイプのサービスとなっており、弊社分光測色計のシリアル番号に関連付けされます。プロファイリングを開始する前には、機器を NetProfiler サーバーに登録する必要があります。機器の登録は下記の用紙を使用されるか、または NetProfiler アカウントを作成する同じ要領で行うことが可能です。

NetProfiler のチュートリアルガイドでログイン手順が説明されます。ご不明な点がございましたら、japan@xrite.com までお問い合わせください。



NetProfiler のアカウント設定用紙

次のリストをご記入ください。

NetProfiler のアカウント設定情報	
会社名	
NetProfiler の管理者名	
NetProfiler 管理者の役職名	
電話番号	
Fax 番号	
E メールアドレス	
責任者氏名	
認証日	
機器のシリアル番号	
機器のモデル名又は番号	
NetProfiler のタイトルセット番号	
エックスライト社の注文番号	

NetProfiler の管理者は、NetProfiler のアカウント情報にフルアクセスすることができます。また、以下を実行することが可能です。

- ユーザーの作成およびアカウントのアクセスレベルの設定
- NetProfiler を使用する場所やユーザーが複数存在する場合、サブエイリアスの作成

E メール送信先： japan@xrite.com

アカウントが設定されると、NetProfiler の管理者の方にアカウント情報が E メールで送信されます。

ご質問、ご不明な点がございましたら、japan@xrite.com までお問い合わせください。



クイックスタートガイド

eXact に関する追記

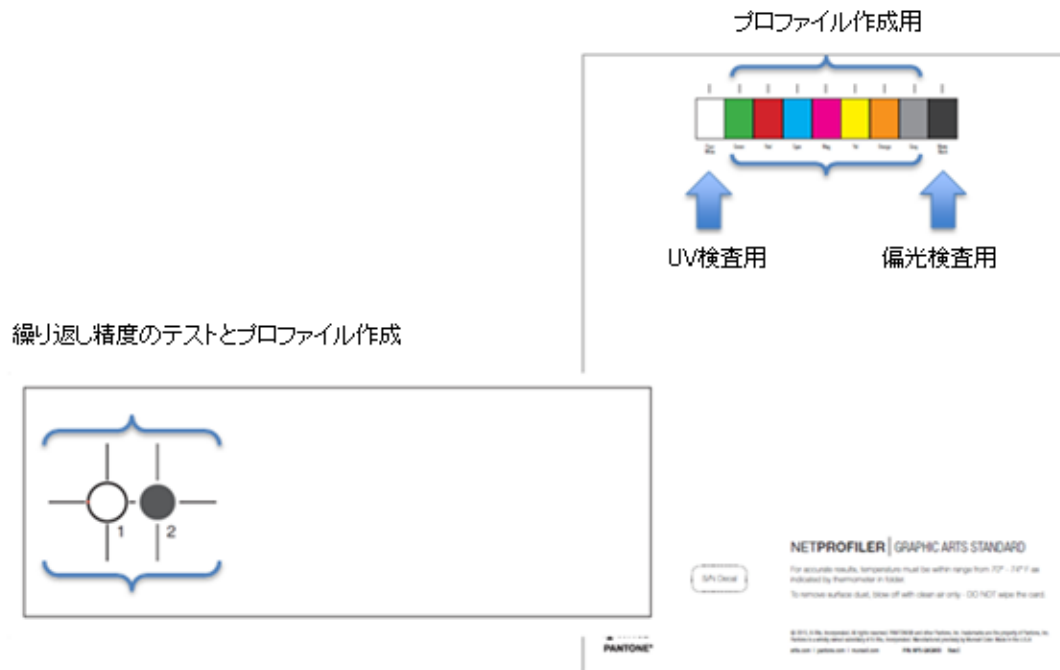
はじめに

NetProfilerのクイックスタートガイドおよびガイド式チュートリアルでは、機器のプロファイルを作成する方法を説明しています。このツールは一般的な使用を対象とするもので、機器の全モデル/タイプに共通するプロファイル作成のワークフローを紹介しています。eXactにはユニークな機能が備わっているため、ここで補足説明しています。

グラフィックアートのキャリブレーションメディア

eXactでは、本装置専用開発されたキャリブレーションメディアを使用します。新しいメディアには次のものが含まれています。(1) 繰り返し精度のテストと器差の測定に使用されるブラックスポットを持つセラミック白色タイル。(2) マイラーベースにラッカーエナメルマンセル顔料で塗布された9色カラーパッチのキャリブレーションカード。中央の7色はeXactのプロファイル作成に使用

します。2つの非プロフィール作成用測定パッチは偏光フィルタが正しく操作しているかどうか、また、UV LEDがUV/可視バランスを実現するにあたり適切なレベルにあるかどうかを検証します。



グラフィックアート キャリブレーションメディアのシリアル番号は、ガイド式チュートリアルに表記されているものと異なります。新しいシリアル番号は次のように表記されています：

EXS000040.

グラフィックアート用キャリブレーションカードを測定する際は、eXact本体を下図に示される向きにセットしてください。



測定モード

eXact本体は全てのISO測定条件スタンダード、M0、M1、M2、M3をサポートします。M0、M2、M3の3つの測定モードは同時に実行されます。本体前方にあるスイッチで、2つの測定設定（M1とM0、2、3）を切り替えることが可能です。



NetProfilerは4つのモードに対するプロファイルを作成します。プロファイル作成のワークフローを実行中に、2つの測定設定を切り替えるよう定期的に指示が表示されます。

「ターゲットベース」のロック

eXactには、NetProfilerの繰り返し精度のテストを実行する際に役立つ機能が備わっています。トレーニングビデオで紹介されているように、このテストでは同じカラーパッチを複数回測定し、本体の繰り返し精度を判断します。繰り返し精度テストの開始時に、eXact装置側面にある「ロック」ボタンを押して装置を測定設定にロックします。



これで、より安定した測定精度の測定が実行でき、テスト中に測定ヘッドを動かす必要もなくなります。