



x-rite  
ColorQuality6

Primi passi

## Contenuti

Osservazioni .....	3
Descrizione delle voci sulla barra degli strumenti .....	4
Regolazioni .....	6
Regolazioni generali .....	6
Regolazioni programma .....	7
Regolazioni Spettrofotometro .....	8
Regolazioni della visualizzazione .....	9
Regolazioni intervallo di check .....	10
Impostazione Comunicazione .....	11
Regolazioni ricerca CxF .....	11
Impostare un nuovo ordine .....	12
Misurazione e varie visualizzazioni .....	17
Usare settaggi .....	18
Visualizzare campioni.....	20
Modificare un ordine .....	21
Definire un standard .....	22
Immettere un standard in un ordine .....	23
Controllo rapido .....	24
Eseguire backup di un database .....	25
Ripristinare un database .....	26

# Osservazioni

- Questa guida fornisce una panoramica delle funzioni importanti del software ColorQuality 6.
- L'obiettivo principale di questo documento è di facilitare l'apprendimento del funzionamento di questo programma.
- Dato che questo è solo un documento di aiuto, gli aspetti colorimetrici non sono discussi.

Marchi commerciali

X-Rite ColorQuality™ e X-Rite InkFormulation™ sono marchi registrati di X-Rite.

Windows è un marchio registrato di Microsoft Corporation.

Copyright 2010 by X-Rite®

Tutti i diritti riservati. La duplicazione, l'elaborazione o la distribuzione al di là del campo di applicazione dei diritti d'autore sono espressamente vietate senza precedente autorizzazione scritta.

## Descrizione delle voci sulla barra degli strumenti



**Nuovo ordine**  
Creare un nuovo ordine



**Apri ordine**  
Aprire un ordine esistente



**Modifica ordine attuale**  
Alterare i colori in un ordine o aggiungere nuovi colori di riferimenti in un ordine



**Misura campione**



**Copia campione da ColorNet**  
Ricuperare campioni da ColorNet



**Elimina campioni esistenti**  
Il campione più recente, misurato o caricato, viene eliminato.



**Seleziona campioni visualizzati**  
Filtrare i campioni per mostrare solo quelli di interesse



**Stampa ordine**  
Stampare la visualizzazione selezionata



### **SPM**

Cercare e connettere lo spettrofotometro collegato



### **Cambia a InkFormulation**

Caricare il software InkFormulation o cambiare tra ColorQuality e InkFormulation



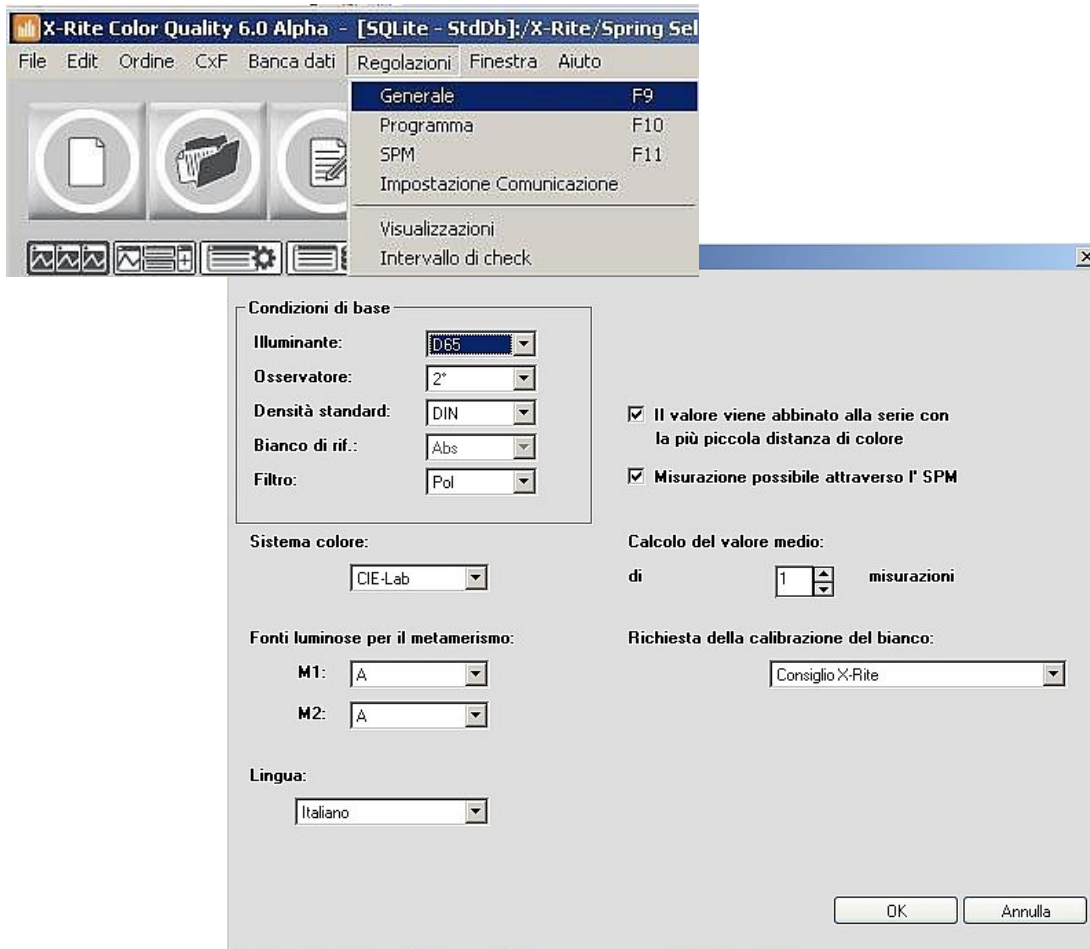
### **Confronto rapido**

Confrontare le misurazioni senza creare un ordine in primo luogo

# Regolazioni

## Regolazioni generali

1. Fare clic sul menu **Regolazioni: Generale**.
2. Selezionare le seguenti condizioni di misurazione.
3. Fare clic su **OK**.



## Regolazioni programma

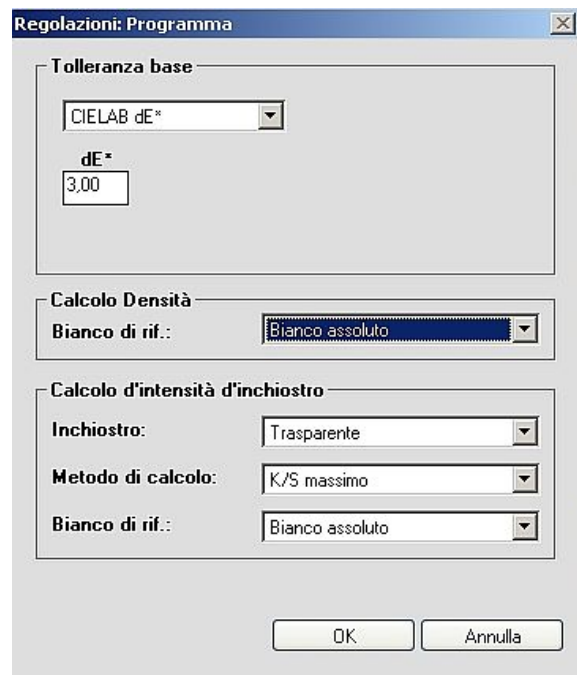
### 1. Fare clic sul menu **Regolazioni: Programma**.

La tolleranza predefinita, la formula  $dE^*$ , la base bianca per il calcolo della densità ed il calcolo dell'intensità d'inchiostro (forza coloristica) sono definiti nelle regolazioni del programma. I nuovi ordini utilizzeranno queste regolazioni.

NOTA: nelle Arti Grafiche, i calcoli della densità e dell'intensità d'inchiostro (forza coloristica) sono normalmente basati sul bianco del substrato. Il software ColorQuality™ consente di scegliere la base bianca. Se la voce "Substrato" è selezionata, quindi il substrato dovrebbe essere misurato nella finestra "Modifica ordine attuale", sul campo "Serie" (vedi la freccia "1"). I valori di densità e di forza coloristica sono quindi relativi al substrato.

Cambiare la base bianca non ha alcuna influenza sui dati colorimetrici (ad esempio, i valori  $L^*a^*b^*$ ), in quanto sono sempre basati sul bianco assoluto.

### 2. Per chiudere la finestra, fare clic su **OK** o **Annulla**.

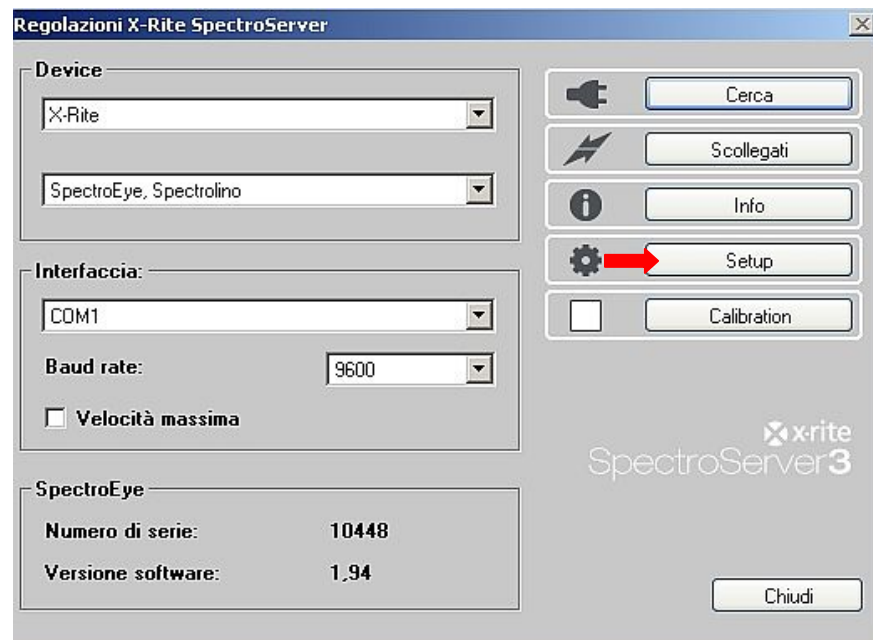


## Regolazioni Spettrofotometro

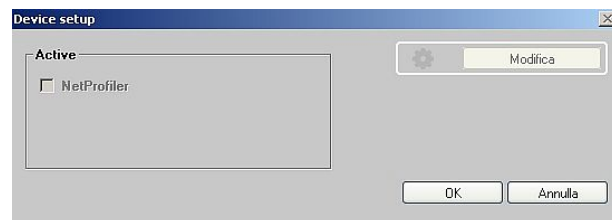
1. Fare clic sul menu **Regolazioni: SPM**.

È possibile cercare e calibrare un spettrofotometro collegato. L'interfaccia porta COM e la velocità di trasmissione (Baud rate) possono essere selezionate o modificate. Nella parte inferiore della finestra vengono visualizzate le informazioni sullo strumento collegato.

2. Per chiudere la finestra, fare clic su **Chiudi**.



Si noti che è possibile attivare o disattivare NetProfiler tramite il pulsante **Setup**.



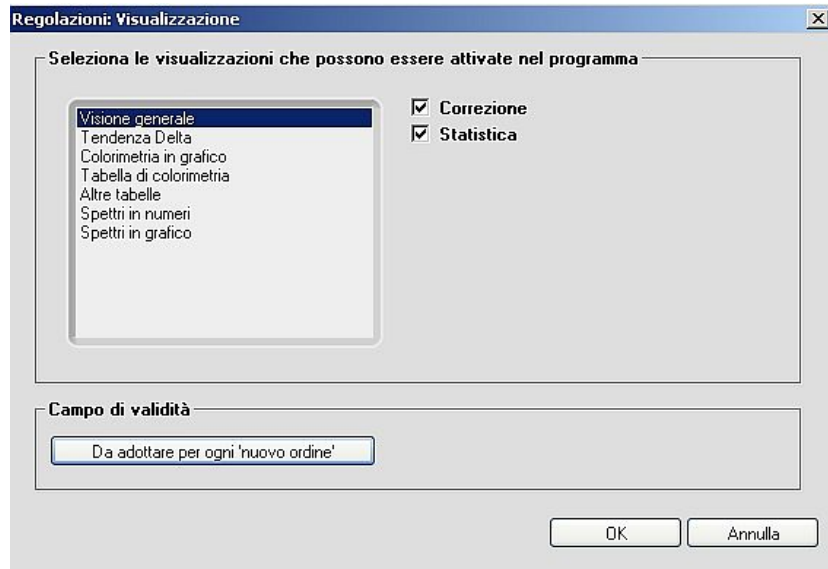


## ***Regolazioni della visualizzazione***

1. Fare clic sul menu **Regolazioni: Visualizzazione**.

In questa finestra è possibile definire le visualizzazioni predefinite per il programma. Se si attiva la funzione Da adottare per ogni 'nuovo ordine', quindi tutti i nuovi ordini verranno visualizzati come qui definito.

2. Per chiudere la finestra, fare clic su **OK** o **Annulla**.



## Regolazioni intervallo di check

Questa impostazione consente di definire un intervallo supplementare entro il limite di tolleranza. Lo scopo di questa "zona di check" è di avvertire se i campioni si approssimano a tale limite. I campioni situati tra la zona di check (linea grigio scuro) e questa zona di tolleranza (linea grigio chiaro) vengono visualizzati in giallo.

1. Fare clic sul menu **Regolazioni: Intervallo di check**.
2. Immettere un valore nel campo "Fattore" (ad esempio, 0.833).

Se la tolleranza definita è il  $dE^* = 3.0$ , il fattore di cui sopra crea una zona di check tra i  $dE^* = 2.5$  e  $dE^* = 3.0$  (vedi la freccia "3").

Definizione della zona di check

Seleziona un fattore per la zona di check

Seleziona un fattore pari a 1.00 se non si ha bisogno una zona di check tra la zona OK e la zona FAIL.

Se non si vuole un passaggio duro tra OK e FAIL, seleziona un fattore tra 0.50 e 2.00.

Tutti i valori con la differenza di riferimento più di  $1.00 \times$  tolleranza e meno di  $\text{fattore} \times$  tolleranza non sono definite con FAIL ma con CHECK.

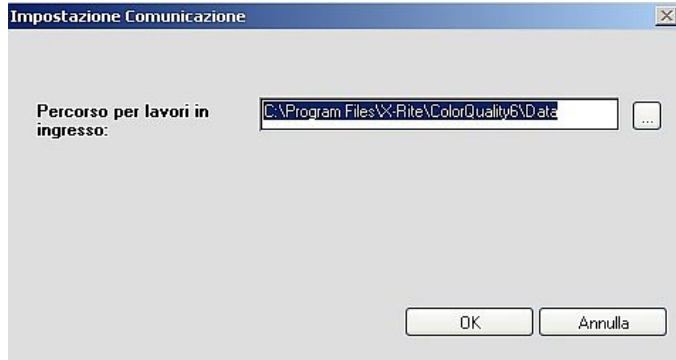
Fattore:

Da adottare per ogni 'nuovo ordine'

OK Annulla

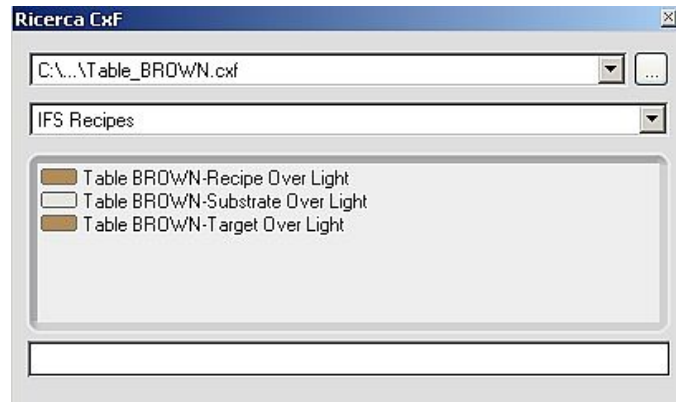
## ***Impostazione Comunicazione***

In questa finestra è possibile definire il percorso di input per il programma. Questo può anche essere utilizzato per il browser CXF appropriato.



## ***Regolazioni ricerca CxF***

Connettersi al protocollo per la comunicazione di colori - Ricerca CxF. Le informazioni dei colori in formato digitale possono essere importati al software ColorQuality.



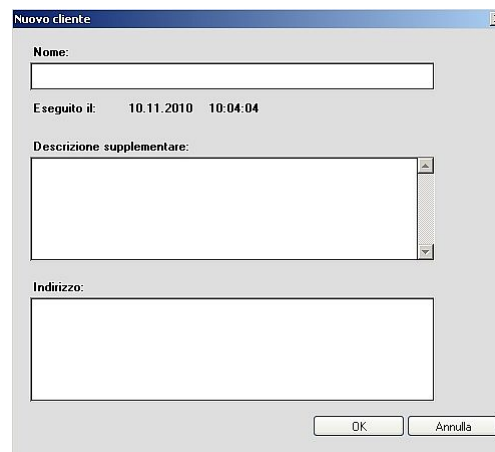
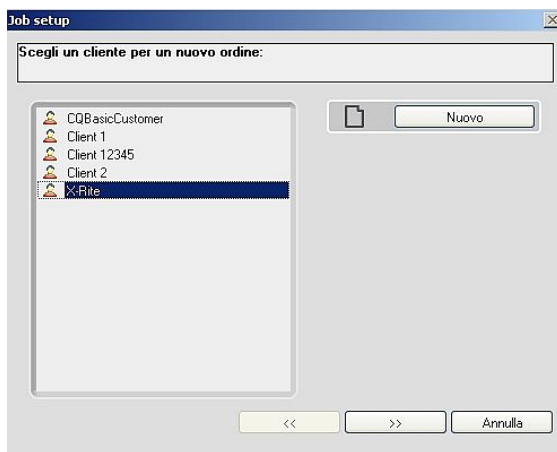
# Impostare un nuovo ordine



1. Fare clic sul menu **Ordine: Nuovo**, o fare clic sul pulsante **Nuovo ordine**.

2. Cliente.

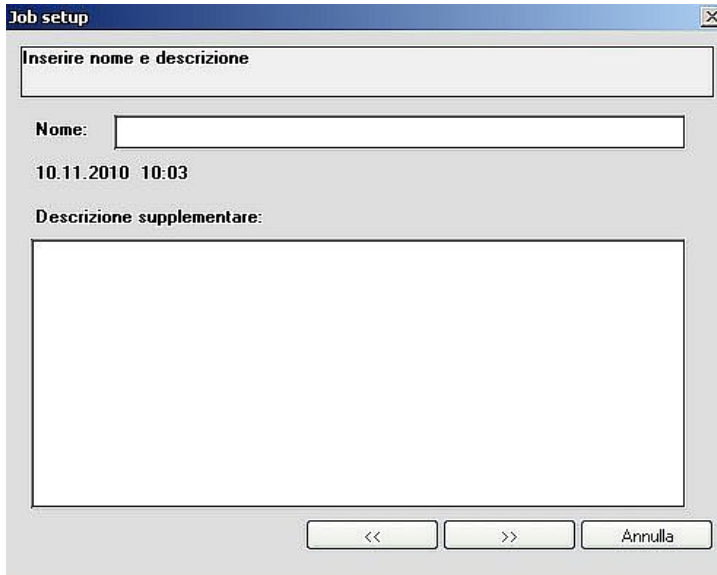
- Selezionare un cliente per questo ordine e fare clic su **Avanti (>>)**  
-oppure-
- Fare clic su **Nuovo** per creare un nuovo cliente  
Assegnare un nome al cliente e fare clic su **OK**  
Fare clic su **Avanti (>>)**



**NOTA:** il software ColorQuality è correlato agli ordini. Ciò significa che gli ordini vengono assegnati ai clienti. Se un cliente non esiste ancora, può essere creato durante la regolazione dell'ordine. Tuttavia, un cliente può inoltre essere creato in precedenza nel database "Clienti". Un cliente già esistente può essere semplicemente messo in evidenza e selezionato.

### 3. Descrizione dell'ordine.

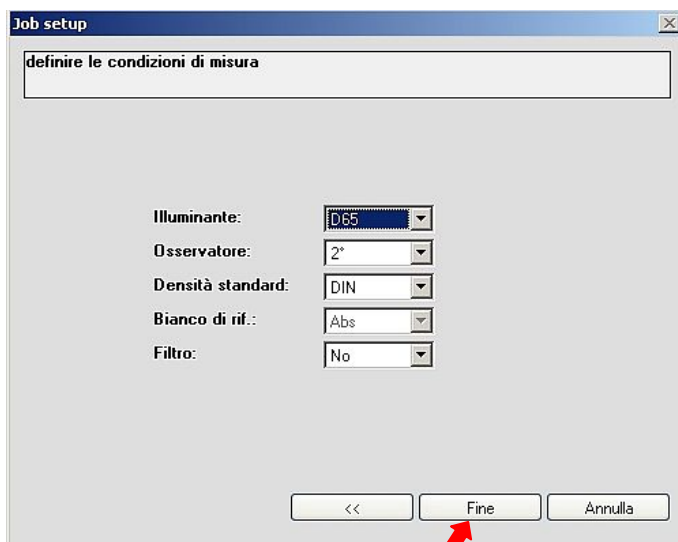
- Inserire il nome e la descrizione dell'ordine  
Fare clic su Avanti (>>)



The screenshot shows a window titled "Job setup" with a close button in the top right corner. The main area contains a text input field with the placeholder text "Inserire nome e descrizione". Below this is a "Nome:" label followed by another text input field. The date and time "10.11.2010 10:03" are displayed. Underneath is a "Descrizione supplementare:" label followed by a large empty text area. At the bottom, there are three buttons: "<<", ">>", and "Annulla".

### 4. Condizioni di misurazione.

- Controllare le regolazioni predefinite o definire le condizioni. Le condizioni visualizzate corrispondono a quelle definite nelle regolazioni generali.
- Fare clic su **Fine**



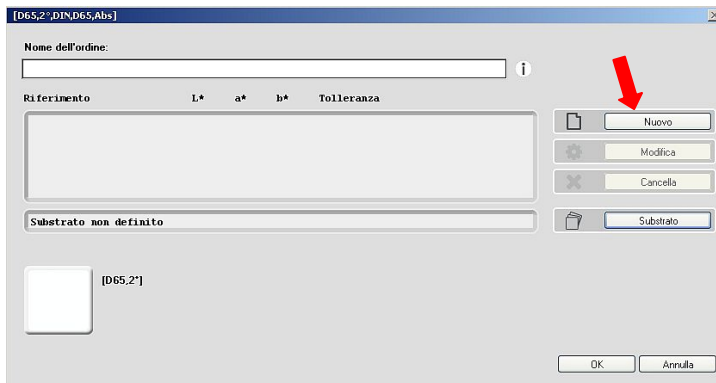
The screenshot shows the same "Job setup" window, now at step 4. The title bar remains "Job setup". The main area has a text input field with the placeholder text "definire le condizioni di misura". Below this are five rows of settings, each with a label and a dropdown menu:

- illuminante: D65
- Osservatore: 2°
- Densità standard: DIN
- Bianco di rif.: Abs
- Filtro: No

At the bottom, there are three buttons: "<<", "Fine", and "Annulla". A red arrow points to the "Fine" button.

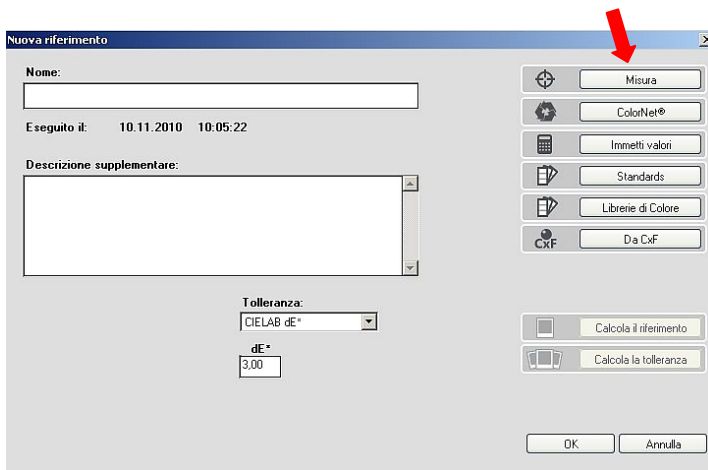
## 5. Definire un riferimento.

- Fare clic su **Nuovo** per creare un riferimento

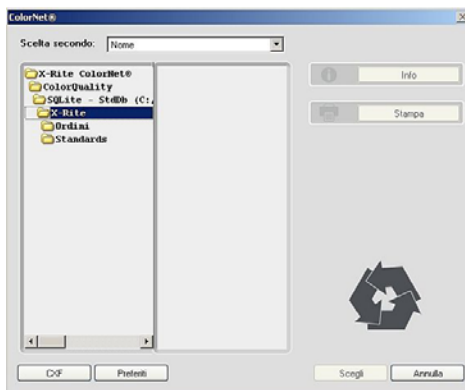


Creare un nuovo riferimento tramite:

- Misurazione



- ColorNet



**NOTA:** ColorNet è la connessione tra le varie applicazioni X-Rite (InkFormulation, ColorQuality e Spettrofotometro). I colori memorizzati possono essere scambiati tramite ColorNet.

- Immettere i valori

**NOTA:** se i valori sono definiti NON sarà possibile scaricare il riferimento a un SpectroEye.

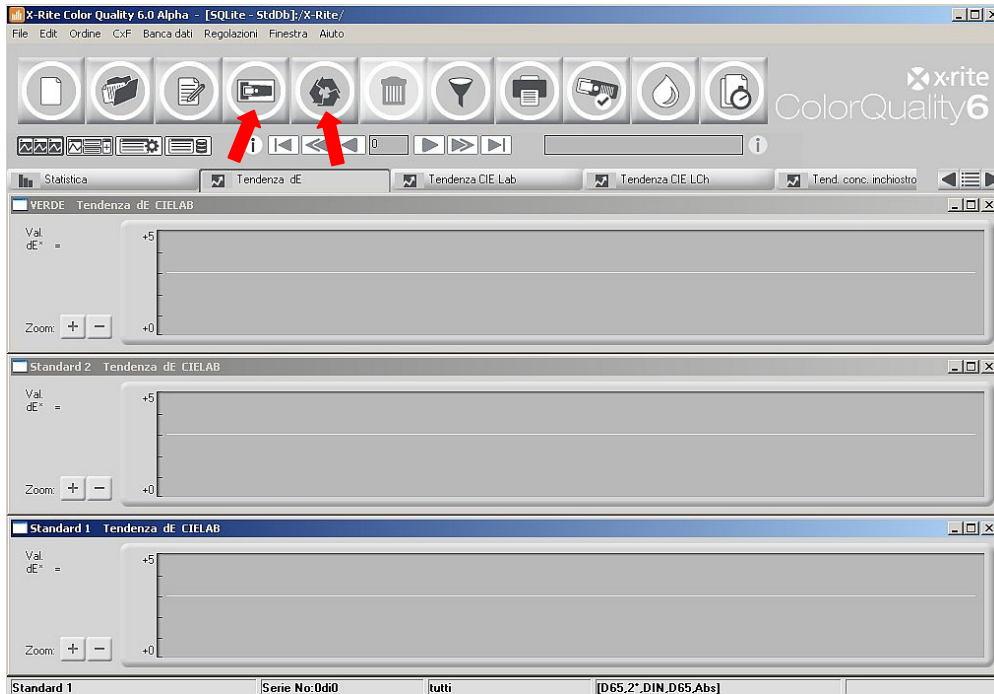
- Standard
- Librerie di colori o

- Da file CxF

Selezionare un'opzione e fare clic su **“riferimento”** e quindi **OK**.

- il riferimento viene visualizzato nel campo
- è possibile definire molti riferimenti, tuttavia, l'interfaccia utente non può mostrare più di 50.
- definire il substrato se lo si desidera (non è necessario e solo si utilizza nei calcoli di densità/intensità d'inchiostro)
- Fare clic su **OK** per chiudere la finestra

Dopo chiudere la finestra, il programma passa automaticamente alla finestra principale, dove ora i campioni saranno letti dal software ColorNet o da misurazione.



1)Nota: ColorNet® è la connessione tra le varie applicazioni X-Rite (ad esempio, ColorQuality™, InkFormulation™ e spettrofotometro). Ciò significa che i colori possono essere scambiati tra le applicazioni individuali tramite ColorNet.

2)Nota: la struttura delle cartelle nel software ColorNet è analoga a quella di Esplora risorse di Windows®. Ciò significa che con un doppio clic su una cartella, le sottocartelle nascoste si espandono. Con un doppio clic sulla cartella principale (X-Rite ColorNet), tutte le applicazioni disponibili vengono visualizzate (tra cui un dispositivo di misurazione collegato).




# Misurazione e varie visualizzazioni

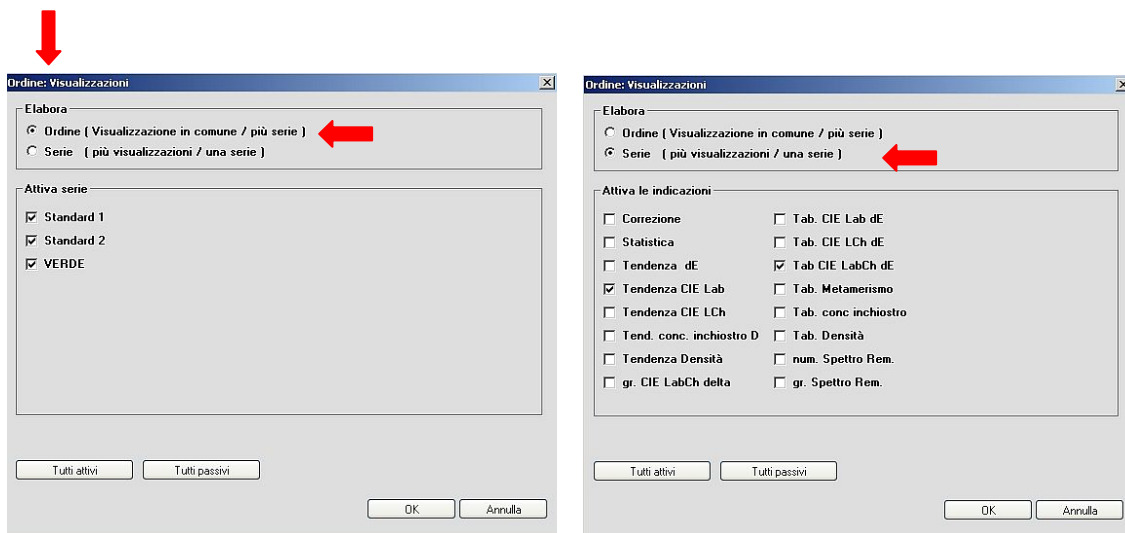
Esistono due modi per leggere i campioni: tramite misurazione o ColorNet.



Il software ColorQuality può assegnare i campioni ai riferimenti corretti. Così è possibile leggere i campioni in serie. La selezione è definita dal seguente:

- Regolazioni → Visualizzazioni
  - definire le visualizzazioni per tutti i seguenti ordini
- Finestre → Settaggi
  - definire le varie visualizzazioni per ordini diversi

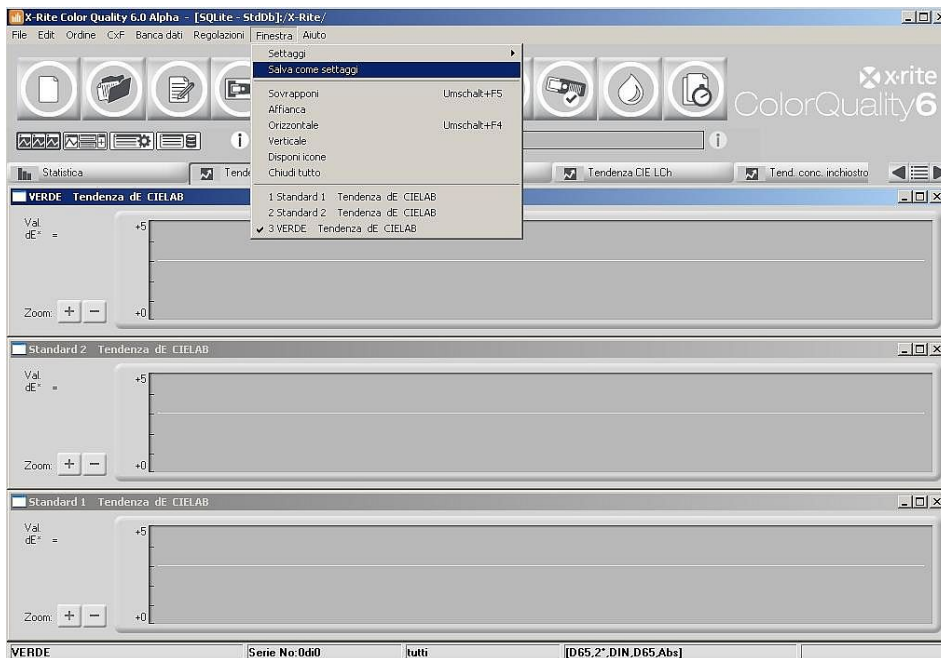
- fare clic sulle icone piccole
  1. definire un ordine con varie visualizzazioni
  2. definire una visualizzazione per tutti gli ordini
  3. scegliere tra un ordine ↔ una visualizzazione
  4. gestire le predefinizioni per le visualizzazioni (scegliere tra predefinizioni esistenti)



## Usare settaggi

Nel software ColorQuality è possibile definire varie visualizzazioni per tutti gli ordini. Ci sono due funzioni da scegliere:

- Salva come settaggi

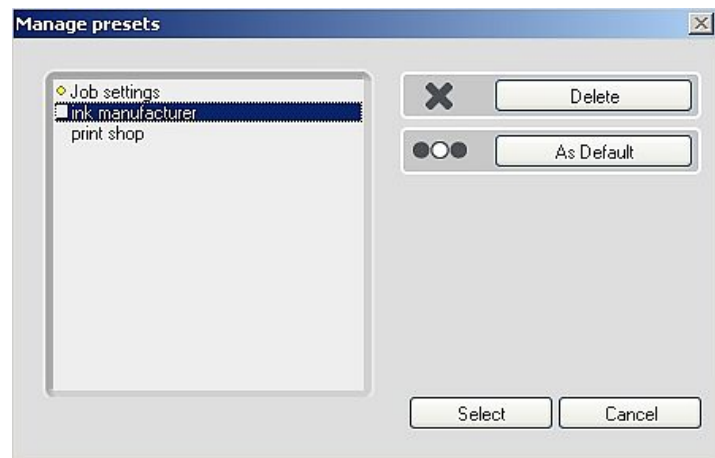


Fare clic su **Salva come settaggi** per salvare le opzioni di visualizzazioni attuali.



- Gestire settaggi

Fare clic sul menu **Manage presets**, o fare clic sul pulsante . 



Nella finestra aperta, è possibile:

- |                         |   |
|-------------------------|---|
| <b>Selezionare</b>      | selezionare una predefinitone (Select)                |
| <b>Eliminare</b>        | eliminare le predefinizioni (Delete)                  |
| <b>Come predefinite</b> | evidenziare come regolazioni predefinite (As Default) |

## ***Visualizzare campioni***

1. Fare clic sulle frecce sinistra e destra nel campo di selezione campioni più volte per scorrere le pagine dei campioni avanti e indietro.
2. Posizionare il cursore nel campo dell'informazione campioni (i) ed immettere una nota, se necessario, per il campione visualizzato. La nota verrà sovrascritta ogni volta.



# Modificare un ordine

Ci sono tre metodi per modificare un ordine:

- Fare clic sull'icona **Modifica**
- Selezionare il tasto F4 della tastiera
- Fare clic sul menu **Ordine: Modifica ordine attuale**



Modifica l'ordine [D65,2°,DIN,D65,Abs]

Nome dell'ordine:

Riferimento	L*	a*	b*	Tolleranza
Standard 1	77,80	-0,69	3,15	CIELAB dE* 3,00
Standard 2	75,49	31,38	2,68	CIELAB dE* 3,00
VERDE	77,92	-48,40	10,66	CIELAB dE* 3,00

Substrato non definito

VERDE

L= 77,9  
a= -48,4  
b= 10,7  
[D65.2°]

Tolleranza:  
CIELAB dE\*  
dE\*  
3,00

Nuovo  
Modifica  
Cancella  
Substrato

OK Annulla

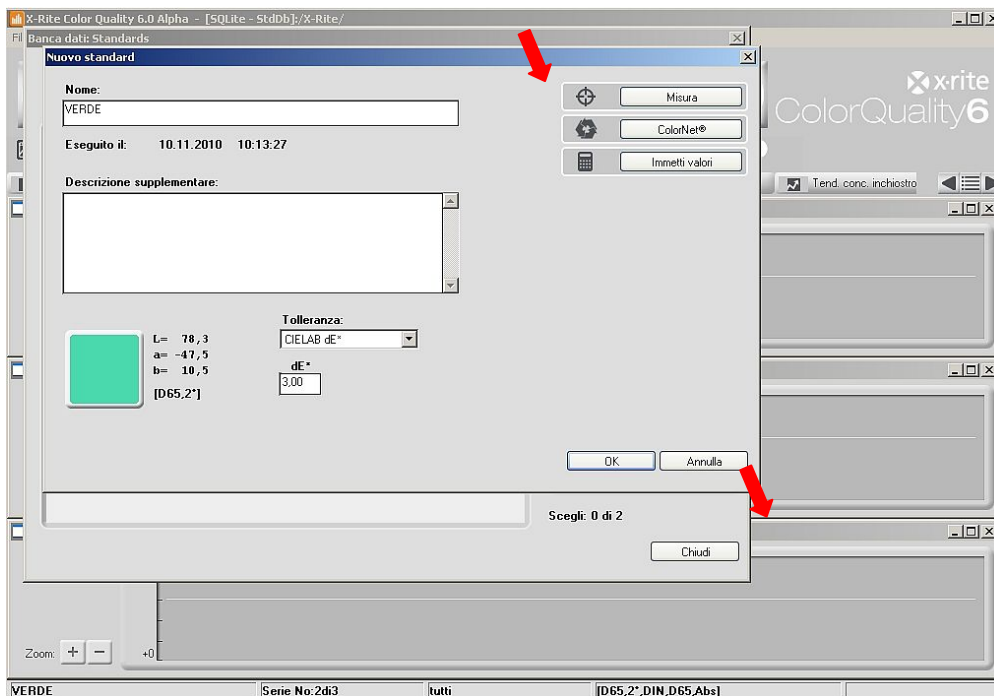
Nella finestra aperta, è possibile:

- Nuovo** creare un nuovo riferimento
- Modifica** modificare un riferimento o l'intervallo di una tolleranza
- Cancella** evidenziare un riferimento e fare clic su Cancella
- Substrato** creare o modificare un substrato

# Definire un standard

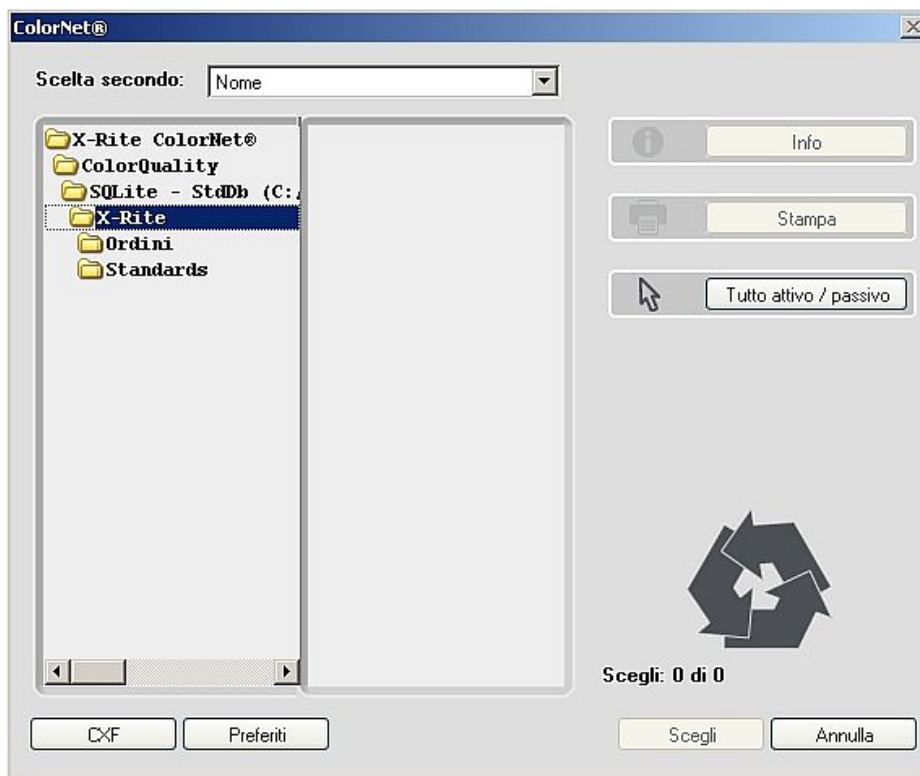
Nei casi in cui un cliente ha colori specifici che sono sempre utilizzati, tali colori possono essere assegnati al cliente come cosiddetti "standard".

1. Fare clic su menu **Banca dati: Standard**.
2. Scegliere il Cliente.
3. Fare clic su **Nuovo**.
4. Tramite le opzioni Misura o ColorNet, si può definire un nuovo Standard.
5. Completare la definizione dello standard e fare clic su **Chiudi**.



## Immettere un standard in un ordine

1. Aprire l'ordine dove si intende immettere lo standard.
  - Fare clic sul menu **Ordine: Apri** o fare clic sul pulsante **Apri ordine**.
2. Selezionare l'icona Modifica ordine attuale e fare clic su **Nuovo**.
3. È possibile definire lo standard tramite ColorNet.
4. Selezionare lo standard e quindi fare clic su **Scegli** o fare doppio clic sullo standard.
5. Lo standard è ora "importato" nell'ordine.
6. Fare clic su **OK** per chiudere la finestra

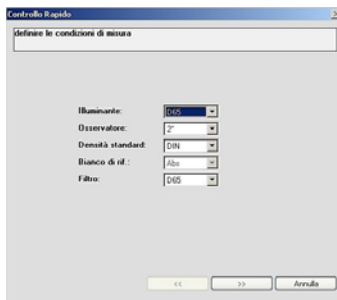


# Controllo rapido

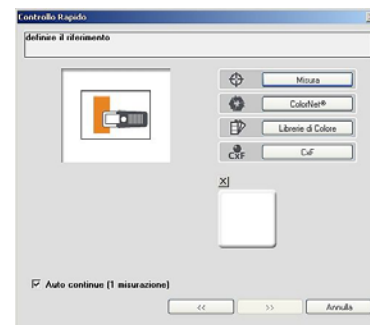
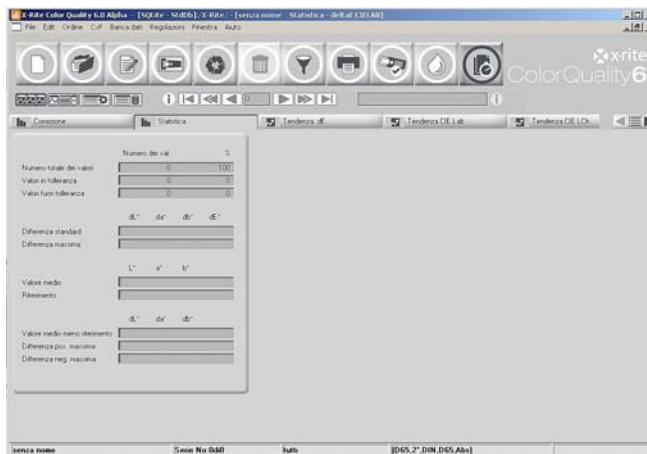
La funzione Controllo rapido è utilizzata per paragonare un valore di riferimento con misurazioni di campioni.



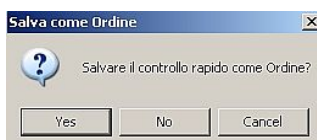
1. Fare clic sull'icona **Controllo rapido**.
2. Prima di misurare il riferimento, verificare le condizioni di misurazione. Selezionare le condizioni desiderate e fare clic su **OK**.
3. Misurare o caricare il riferimento per definirlo tramite ColorNet e fare clic su **OK**



Il programma passa alla finestra principale ed è pronto per la misurazione dei campioni.



Fare clic sull'icona **Controllo rapido** di nuovo per chiudere questa funzione. Il programma richiede se si desidera salvare come un ordine di controllo rapido. Questo vi dà la possibilità di salvare il ordine per un cliente.



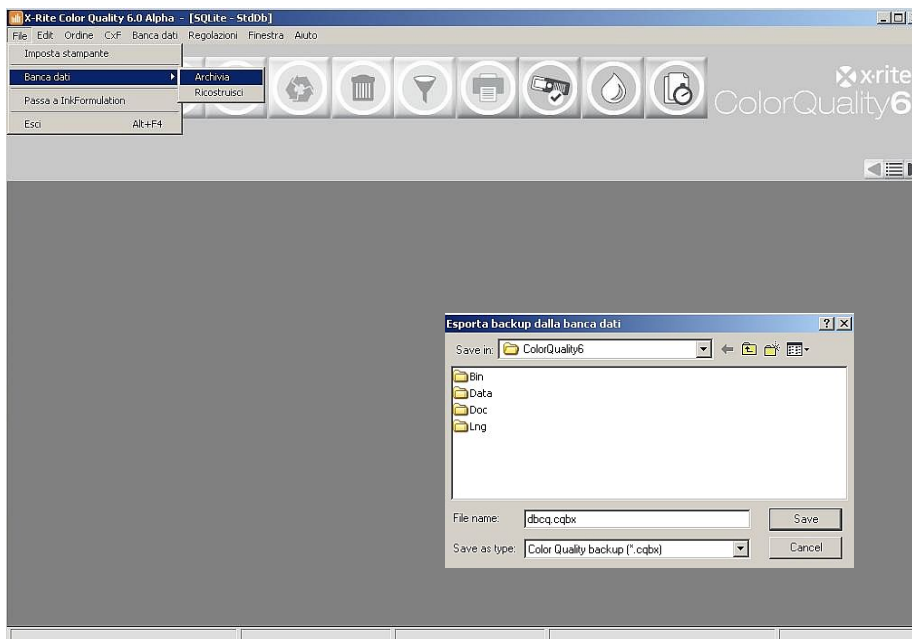


# Eseguire backup di un database

Mentre aumenta il volume di dati memorizzati, un backup regolarmente eseguito dei dati diventa sempre più importante.

La procedura per eseguire il backup dei dati nel software ColorQuality è molto organizzata e facile da usare.

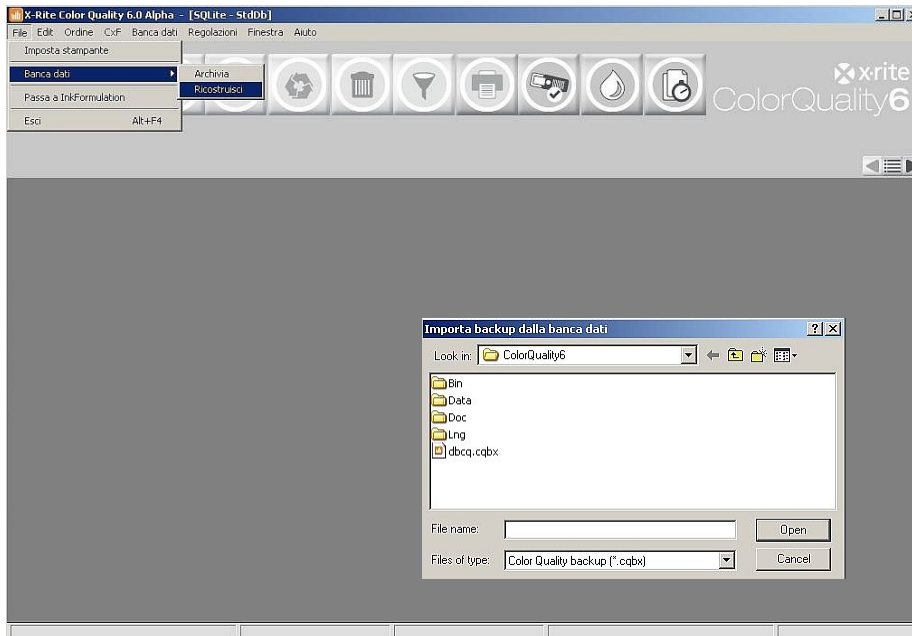
1. Fare clic sul menu **File: Banca dati: Archivia.**
2. Evidenziare la banca dati e fare clic su **Salva.**



# Ripristinare un database

La procedura per il ripristino dei dati nel software ColorQuality è anche molto facile.

1. Fare clic sul menu **File: Banca dati: Ricostruisci**.
2. Selezionare la banca dati e fare clic su **Apri**.



3. Evidenziare la banca dati da ripristinare e fare clic su **Seleziona**.
4. Scegliere **Sovrascrivi DB** nella finestra aperta e fare clic su **OK**. I dati verranno salvati di nuovo nel software ColorQuality.

Selezionando l'opzione Sovrascrivi DB tutti i dati esistenti nel database vengono sovrascritti con i dati del backup. Per aggiungere al database solo i dati nuovi, basta selezionare l'opzione Accoda alla banca dati. I dati non saranno sovrascritti.