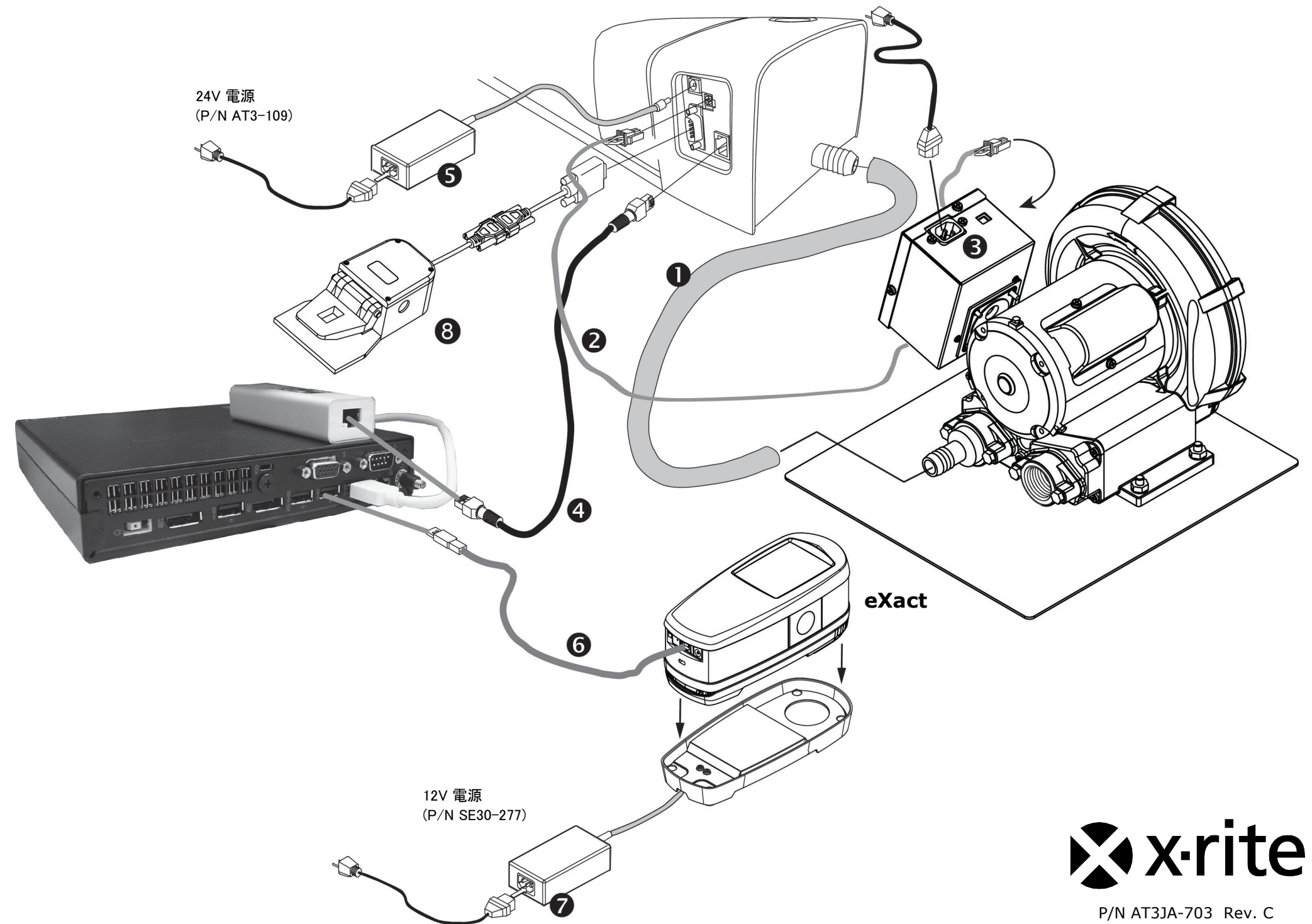


接続手順 (スタンドアロンの設定)

本説明書は、機器を購入後すぐにご使用する際に参照してください。システム、ソフトウェアのインストール、操作手順については、システムに付属する説明書をご参照ください。

IntelliTrax2TM

- ① バキュームホースをバキュームポンプの吸入口（開閉弁）およびドッキングステーションの側面に接続してください。
- ② バキューム接続ケーブルをバキュームポンプのコントロールボックスおよびドッキングステーションの背面に接続してください。
- ③ コントロールボックスの電圧切替スイッチが、地域に合った正しい入力電圧に設定されていることを確認してください。電源コードをコントロールボックスに挿入してください。
- ④ イーサネットクロスケーブルの片端をUSBおよびイーサネットアダプターに挿入した後、アダプターをコンピューターのUSBポートに挿入してください。イーサネットクロスケーブルのもう一方の端を、ドッキングステーションに挿入します。
注記： IntelliTrax ハードウェアの既定 IP アドレス：
IP アドレス: 172.16.1.100
サブネット マスク: 255.255.0.0
デフォルト ゲートウェイ: 172.16.1.1
システムをスタンドアロンで使用する場合は、コンピューターの TCP/IP を必ず次のように設定してください。
IP アドレス: 172.16.1.1
サブネット マスク: 255.255.0.0
デフォルト ゲートウェイは絶対に設定しないでください。
- ⑤ 24V 電源の入力端子 (P/N AT3-109) をドッキングステーションの背面に挿入してください。コードを電源に挿入してください。
- ⑥ eXact ハンドヘルド (オプション) : USB ケーブルをコンピューターのポートに接続し、もう片方の端を eXact 装置に接続します。
注記： eXact 装置がワイヤレスモード (Bluetooth) で使用されている場合、USB ポートに接続する必要はありません。
- ⑦ eXact ハンドヘルド (オプション) : 電源アダプターのプラグ (P/N SE30-277) を eXact のドッキングステーションの入力端子に差し込んでください。コードを電源に挿入してください。本機をドッキングステーションにセットし充電します。
- ⑧ フットスイッチ (オプション) : フットスイッチのインターフェースケーブルをドッキングステーションの背面に接続します。(DB-9)
- ⑨ 裏面にあるジョブを設定する際のフローチャートをご参照ください。ページ下のカラーバーは初期設定のジョブが選択された後にスキャンすることができます。



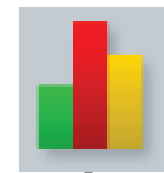
P/N AT3JA-703 Rev. C

エディタ



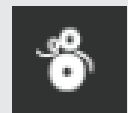
IntelliTraxTM2

プレスツール



印刷機条件の設定

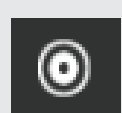
1



- 1) 印刷機を作成
 - ✓ インキツボ キー数
 - ✓ インキツボ キー幅
 - ✓ 印刷ユニット数

基準値および許容値

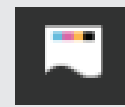
2



- 2) 基準値を作成
 - ✓ 濃度基準値
 - ✓ 濃度許容値

カラーバーエディタ

3



- 3) カラーバーの作成
 - ✓ パッチ数
 - ✓ タイプ
 - ✓ 幅
 - ✓ 高さ
 - ✓ 全長

新規ジョブ

4



- 4) ジョブを作成
 - ✓ プロジェクトテンプレートを選択
 - ✓ ジョブ名を入力



測定

