

# ColorDesigner | PLUS



## Installationsanleitung



### Urheberrecht

Die Informationen in diesem Handbuch sind Eigentum der X-Rite, Incorporated und urheberrechtlich geschützt.

Aus der Veröffentlichung dieser Informationen kann nicht das Recht abgeleitet werden, diese zu vervielfältigen oder für einen anderen Zweck einzusetzen, als für die Installation, Handhabung und Pflege des hier beschriebenen Geräts. Diese Bedienungsanleitung darf auf keinem Fall reproduziert, umgeschrieben oder in eine andere Sprache oder Computersprache übersetzt werden. Dies gilt in jeder Art und Weise für alle Belange, ob elektronisch, mechanisch, optisch oder von der Handhabung, ohne dass eine schriftliche Einverständniserklärung von X-Rite Inc. vorliegt. Garantien hinsichtlich der Anwendbarkeit und Eignung des Messgerätes werden ausdrücklich nicht gewährt. Die Anweisungen in dieser Bedienungsanleitung hinsichtlich korrekter Bedienung, Reinigung und Fehlerbeseitigung sind unbedingt zu befolgen. Durch Fehlbedienung werden alle Gewährleistungsansprüche für Schäden am Gerät einschließlich Folgeschäden außer Kraft gesetzt.

Patente: [www.xrite.com/ip](http://www.xrite.com/ip)

„© 2019, X-Rite, Incorporated. Alle Rechte vorbehalten.“

X-Rite®, MatchRite® und ColorDesigner ® sind eingetragene Marken von X-Rite, Incorporated. Windows® ist eine Marke der Microsoft Corporation. Alle anderen erwähnten Logos, Warennamen und Marken sind das Eigentum der jeweiligen Inhaber.

## **Inhaltsverzeichnis**

Einleitung.....	4
Systemanforderungen .....	4
Dieses Handbuch .....	4
Wichtige Informationen .....	4
Hilfe erhalten .....	5
Kundendienst .....	5
Der Einstieg .....	5
A. Installieren des Programms ColorDesigner PLUS .....	7
B. Installation der Datenbanken für ColorDesigner PLUS .....	9
Installation.....	9
Automatische Updates.....	9
Datenbanken aktivieren.....	10
Datenbanken deaktivieren .....	11
C. Software aktivieren .....	12
D. Sicherung .....	13
Kennwort ändern .....	13
Zugriff auf den Windows Desktop.....	14
E. Kundendateien importieren (optional).....	15
F. Drucker und Etikettenvorlage wählen .....	17
G. Gerät installieren .....	18
H. Installation des Dymo USB Etikettendruckers .....	20
I. Konfiguration der Dosieranlage.....	21
J. Einrichtung des Strichcodelesegeräts.....	24
K. Schaltflächen für externe Anwendung einrichten .....	25

## Einleitung

Mit dem X-Rite® ColorDesigner® PLUS System, bestehend aus dem Programm und dem Messgerät, können Sie Farbrezepte schnell und akkurat erstellen. Das Gerät ermittelt aus den Proben Ihrer Kunden die Farbdaten der Probe und berücksichtigt bei der Rezeptberechnung die von ihnen angegebenen Lichtverhältnisse, Farbbasen und Dosieranlagen. Anschließend zeigt der ColorDesigner PLUS die Ergebnisse der Rezeptberechnung an, die genau mit der Probe des Kunden übereinstimmen. Die Berechnung dauert nur wenige Sekunden. Die Schritte werden auf dem Bildschirm angezeigt, so dass der Kunde zuschauen und dem Vorgang zuschauen kann.

### Systemanforderungen

#### Mindestsystemvoraussetzungen

- Windows 7 (32 or 64 bit), 2 GB RAM
- Windows 8, 8.1 (32 or 64 bit), 2 GB RAM
- Windows 10 (32 or 64 bit), 2 GB RAM
- Mindestauflösung 1024 x 768
- 4 GB freier Festplattenspeicher
- *Hinweis: Diese Anforderungen gelten für ColorDesigner PLUS. Sollten Sie andere Anwendungen zur gleichen Zeit betreiben, dann fallen die Anforderungen eventuell höher aus.*

#### Empfohlene Systemvoraussetzungen

- Windows 7 (32 or 64 bit), 4 GB RAM
- Windows 8, 8.1 (32 or 64 bit), 4 GB RAM
- Windows 10 (32 or 64 bit), 4 GB RAM
- Intel Pentium 4, 2,8 GHz
- Mindestauflösung 1024 x 768
- 20 GB freier Festplattenspeicher

### Dieses Handbuch

Dieses Handbuch gibt Ihnen allgemeine Hilfestellung zur Installation von Programm und Gerät. Detaillierte Erklärungen zur Software selbst erhalten Sie direkt in der Hilfe von ColorDesigner PLUS . Die Anleitung zum Gerät umfasst Installation, Kalibrierung, Wartung und die eigentliche Benutzung des Geräts.

Falls Sie ein Komplettsystem mit Computer und Monitor erworben haben, lesen Sie bitte die Dokumentation, die mit diesem System geliefert wurde. Dort finden Sie genaue Anweisung zur Handhabung von Komplettsystemen.

### Wichtige Informationen

Falls Sie ein ColorDesigner PLUS Komplettsystem erworben haben, sind die folgenden Komponenten schon auf Ihrem System installiert:

- Software ColorDesigner PLUS
- Farbdatenbanken
- USB-Gerätetreiber
- USB-Druckertreiber

Bitte bewahren Sie den USB-Stick mit ColorDesigner PLUS und mit den Druckertreibern und Datenbankmodulen gut auf, falls einmal eine Neuinstallation notwendig sein sollte.

### **Hilfe erhalten**

Benutzen Sie die Hilfe von ColorDesigner PLUS, um den richtigen Umgang mit dem Programm zu lernen. Die Hilfe beinhaltet Erklärungen, die Sie Schritt für Schritt durch die einzelnen Funktionen leiten.

Die Hilfe ist wie eine Webseite aufgebaut. Sie verwendet Links, um zu verwandten Themen, zusätzlichen Definitionen und detaillierte Informationen zu gelangen. Wenn Sie auf diese Links klicken, gelangen Sie schnell zu den verknüpften Themen im Hilfesystem.

In der oberen rechten Ecke der Fenster finden Sie die Schaltfläche Hilfe. Klicken Sie auf Hilfe, um weitere Informationen zu der Funktion zu erhalten, die Sie gerade verwenden.

### **Kundendienst**

X-Rites Verpflichtung zur Qualität endet nicht mit Ihrem Erwerb des Produkts. Wir stehen hinter dem Produkt mit einem vielseitigen Kundendienst. Unser Kundendienst besteht aus qualifizierten Mitarbeitern und Technikern, die Sie per Telefon oder Fax unterstützen. Bitte haben Sie die folgenden Informationen zur Hand, wenn Sie sich an den Kundendienst wenden:

- Versionsnummer des Programms und Seriennummer des Geräts
- Ihren Namen, Firmennamen und Telefonnummer
- Sollte Ihr Problem eine Fehlermeldung verursachen, notieren Sie diese bitte.
- Bitte notieren Sie ebenfalls die Schritte, die Sie vor dem Auftreten des Problems unternommen hatten.
- PC mit dem betroffenen Programm und Gerät in Reichweite

#### **Amerika:**

Wählen Sie Option 4 für technische Unterstützung zum Gerät und dem Programm, Option 1 für einen Kundendienstmitarbeiter oder Option 3 für den Kundendienst unter: Tel: 1-800-572-4626 oder Fax: 1-888-826-3043. 1-888-826-3043.

#### **In Europa:**

00 800 700 300 01 oder wenden Sie sich an Ihren X-Rite Händler

#### **Wenden Sie sich in anderen Gebieten**

an Ihren X-Rite Händler oder die lokale X-Rite Geschäftsstelle.

### **Der Einstieg**

Bitte halten Sie die folgenden Dinge bereit:

- USB-Stick mit ColorDesigner PLUS
- USB-Stick mit ColorDesigner PLUS Zusatzprogrammen und -daten
- Messgerät und Verkabelung
- Dymo-Drucker

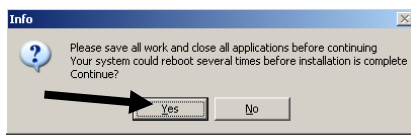
Folgen Sie der bebilderten Anleitung in Abschnitt A, um den X-Rite ColorDesigner PLUS zu installieren.

**Bitte schließen Sie das Gerät und den Drucker erst an, wenn Sie in der Anleitung dazu aufgefordert werden.**

## A. Installieren des Programms ColorDesigner PLUS

**WICHTIG:** Sie müssen als Administrator oder Mitglied der Gruppe Administratoren angemeldet sein, um dieses Programm auf einem System mit Windows 7, 8, 8.1 oder 10 installieren zu können.

1. Verbinden Sie den USB-Stick mit der ColorDesigner PLUS Software mit einem USB-Port an Ihrem Computer. Öffnen Sie das Laufwerk in Ihrem Arbeitsplatz, wenn die Installation von ColorDesigner PLUS nicht automatisch startet. Doppelklicken Sie die Datei **Setup.exe**.
2. Eine Meldung erscheint, die Sie informiert, dass das System während der Installation eventuell mehrfach neu starten muss. Schließen Sie alle geöffneten Anwendungen, und klicken Sie auf **Ja**, um die Installation fortzusetzen.

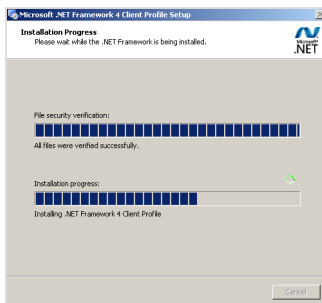


3. Die Installation des Microsoft .NET Framework 4 Client Profile Setup startet. Der Installationsfortschritt wird angezeigt.

---

**Hinweis:** Dies passiert nicht, wenn auf Ihrem Computer Microsoft .NET Framework 4 Client Profile Setup schon installiert wurde.

---

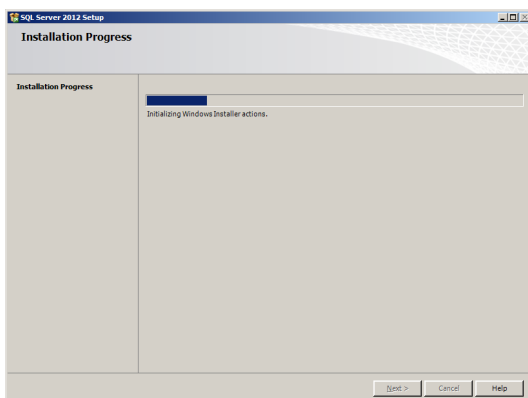


4. Nach der Installation von .NET erscheint eine Fenster für SQL Server 2012. Folgen Sie den Anweisungen für die Installation. Dieser Vorgang kann mehrere Minuten dauern.

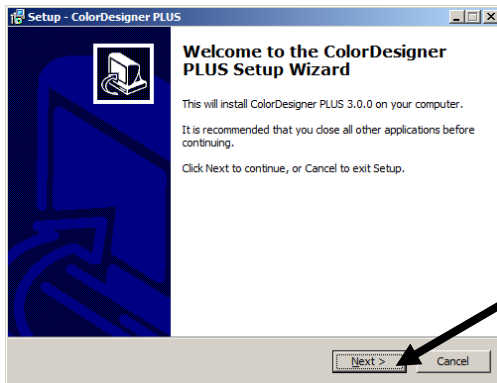
---

**Hinweis:** Diese Schritte erscheinen nur, wenn der Microsoft SQL Server 2012 noch nicht auf Ihrem System installiert ist.

---



5. Ein Begrüßungsfenster erscheint. Klicken Sie auf **Weiter**, um fortzusetzen.



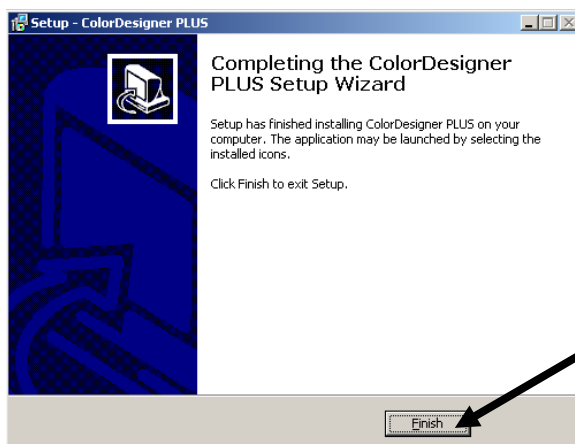
6. Bitte klicken Sie auf **Zustimmen**, um den Lizenzbedingungen zuzustimmen, und anschließend auf **Installieren**.



**Hinweis:** Sie müssen die Bedingungen akzeptieren, um das Programm installieren zu können.

---

7. Wählen Sie unter Komponenten auswählen **Vollständige Installation**, und klicken Sie dann auf **Weiter**, um fortzufahren.
8. Klicken Sie auf **Installieren**, um die Installation fortzusetzen.
9. Klicken Sie nach der Installation auf **Beenden**, um den Vorgang zu beenden.





## B. Installation der Datenbanken für ColorDesigner PLUS

**Hinweis:** Beim Erwerb eines Komplettsystems sind die Datenbank schon installiert.

Der Vorgang hängt von der gewählten Installationsmethode ab. Informationen zur Installation der Datenbanken von einer CD finden Sie im Abschnitt Installation von CD. Im Abschnitt Automatische Updates finden Sie zusätzliche Informationen, wenn Sie automatische Updates durchführen möchten. Nach der Installation der Datenbanken müssen Sie die einzelnen Datenbanken aktivieren, damit diese im Programm verwendet werden können. Informationen hierzu finden Sie unter Datenbanken aktivieren.

### Installation


1. Verbinden Sie den USB-Stick mit den Zusatzprogrammen und -daten mit einem USB-Port an Ihrem Computer. Öffnen Sie das USB-Laufwerk in Ihrem Arbeitsplatz, wenn die Aktualisierung nicht automatisch startet, und doppelklicken Sie die Datei **AutoMRUpdate.exe**.
2. Eine Meldung erscheint, in der Sie gefragt werden, ob Sie die Aktualisierung jetzt durchführen möchten. Klicken Sie auf **Ja**, um die Aktualisierung zu starten.
3. Folgen Sie den Anweisungen auf Ihrem Bildschirm.
4. Bitte lesen Sie anschließend die Informationen unter Datenbanken aktivieren.

### Automatische Updates

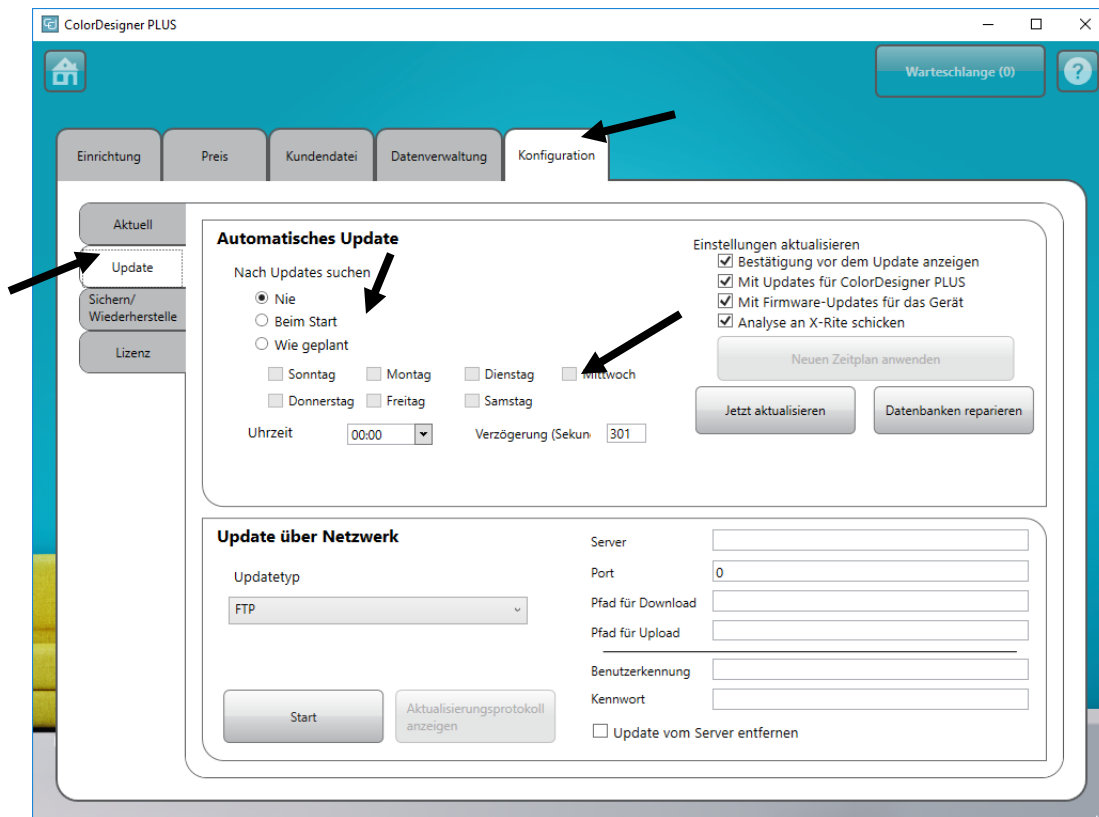
1. Starten Sie ColorDesigner PLUS, indem Sie das Symbol **X-Rite ColorDesigner PLUS** auf Ihrem Windows Desktop starten.



ColorDesigner  
PLUS

2. Falls die Software noch nicht aktiviert wurde, dann erscheint jetzt eine Meldung zur Aktivierung. Sie können nun entweder das Programm direkt aktivieren oder auf **Fortsetzen** klicken und später aktivieren. Fall Sie entschieden haben, das Programm später zu aktivieren, dann können Sie das Programm 30 Tage unregistriert benutzen. X-Rite empfiehlt Ihnen, die Aktivierung so bald wie möglich durchzuführen. Weitere Informationen dazu finden Sie in Abschnitt C, Aktivieren des Programms bei X-Rite.
3. Wählen Sie im Hauptfenster unten rechts , um das Konfigurationsmenü zu öffnen. Klicken Sie dort auf **Einstellungen**.
4. Geben Sie Ihr Kennwort ein, und klicken Sie auf **Freigeben**. Das Standardkennwort, falls Sie kein anderes Kennwort festgelegt haben, ist **1234**.

5. Wählen Sie oben die Registerkarte **Konfiguration**, und wählen Sie dann **Aktualisierung**.



6. Wählen Sie aus den Optionen Nach Updates suchen **Beim Start** oder **Wie geplant**. Wenn die Einstellung Beim Start gewählt wurde, dann fahren Sie mit Schritt 8 fort. Wenn Sie Wie geplant gewählt haben, dann fahren Sie mit dem nächsten Schritt fort.
7. Wählen Sie den Wochentag, und geben Sie die Uhrzeit ein, zu der nach Updates gesucht werden soll. Sie können zusätzlich eine Verzögerung in Sekunden eingeben, ehe nach Updates gesucht werden soll.
8. Klicken Sie auf **Home**, um die Einstellungen zu speichern und die Konfiguration zu verlassen.

### Datenbanken aktivieren


1. Starten Sie ColorDesigner PLUS, indem Sie das Symbol **X-Rite ColorDesigner PLUS** auf Ihrem Windows Desktop starten.

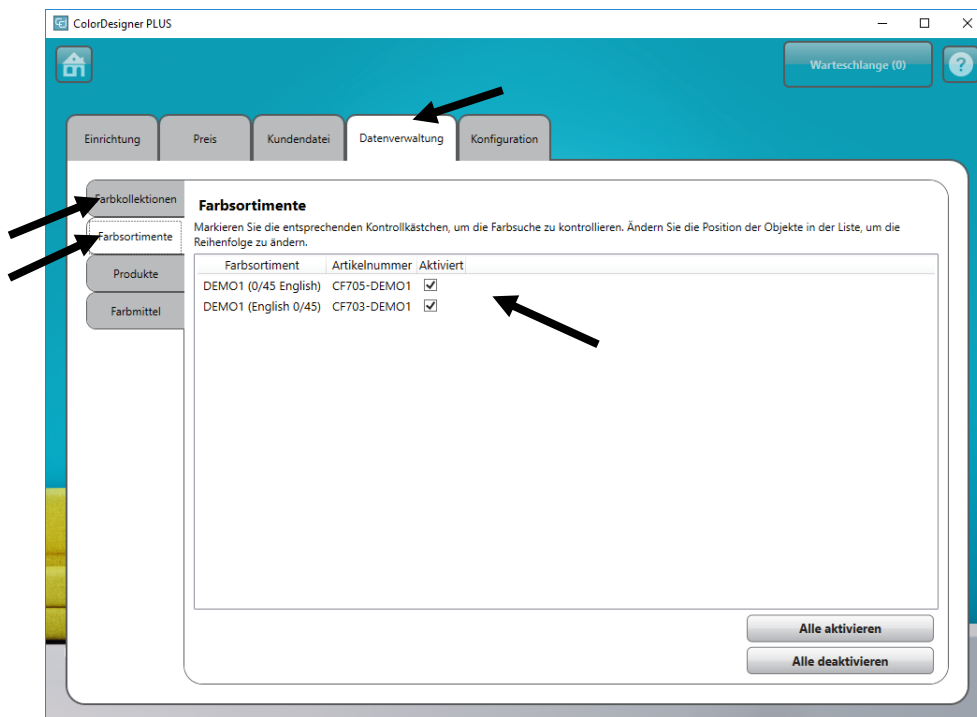


ColorDesigner PLUS

2. Falls die Software noch nicht aktiviert wurde, dann erscheint jetzt eine Meldung zur Aktivierung. Sie können nun entweder das Programm direkt aktivieren oder auf **Fortsetzen** klicken und später aktivieren. Fall Sie entschieden haben, das

Programm später zu aktivieren, dann können Sie das Programm 30 Tage unregistriert benutzen. X-Rite empfiehlt Ihnen, die Aktivierung so bald wie möglich durchzuführen. Weitere Informationen dazu finden Sie in Abschnitt C, Aktivieren des Programms bei X-Rite.

3. Wählen Sie im Hauptfenster unten rechts , um das Konfigurationsmenü zu öffnen. Klicken Sie dort auf **Einstellungen**.
4. Geben Sie Ihr Kennwort ein, und klicken Sie auf **Freigeben**. Das Standardkennwort, falls Sie kein anderes Kennwort festgelegt haben, ist **1234**.
5. Wählen Sie oben die Registerkarte **Datenverwaltung**.



6. Wählen Sie **Farbsortimente** oder **Farbkollektionen**.
7. Markieren Sie das Kontrollkästchen **Aktiviert** neben dem gewünschten Datenbanktyp. Sie können auch auf **Alle aktivieren** klicken, um alle Datenbanken zu aktivieren.

Sie können die einzelnen Datenbank nach oben oder unten verschieben. Die Reihenfolge, in der die Datenbanken hier angezeigt werden, ist die gleiche Reihenfolge wie in der Farbsuche und in Farbe rezeptieren.

8. Klicken Sie auf **Home**, um die Einstellungen zu speichern und die Konfiguration zu verlassen.

### Datenbanken deaktivieren

Wenn Sie eine Datenbank nicht verwenden möchten, dann deaktivieren Sie die Datenbank, die Sie entfernen möchten, in der Liste. Sie können auch auf **Alle deaktivieren** klicken, um alle Datenbanken zu deaktivieren.

## C. Software aktivieren

---

**Hinweis:** Wenn Sie ein Komplettsystem erworben haben, ist Ihr Programm schon aktiviert.

---

1. Halten Sie den USB-Stick mit den Zusatzprogrammen für die AUI-Nummer bereit.
2. Geben Sie die AUI-Nummer von der Verpackung in das Feld AUI-Nummer ein, und klicken Sie auf **Aktivieren**.

ColorDesigner PLUS aktivieren

Geben Sie Ihre AUI-Nummer ein, und klicken Sie auf Fortfahren, um Ihre Softwareversion zu aktivieren.  
Sie finden die AUI-Nummer auf der Softwarepackung.

AUI-Nummer:  
2400-3 000 - 0000 - 0000 - 0000

Fortsetzen    Abbrechen

3. Geben Sie die erforderlichen Daten in die Felder ein, und klicken Sie auf **Registrieren**. Das Programm ist nun lizenziert und die Registrierungsaufforderung erscheint in Zukunft nicht mehr.

ColorDesigner PLUS registrieren

Vorname: \*

Nachname: \*

Anrede:

Firma: \*

Straße: \*

Stadt: \*

Bundesland: \*

Postleitzahl: \*

Land: \*

Telefon:

E-Mail: \*

Kaufdatum: \*


Nicht mehr an Registrierung

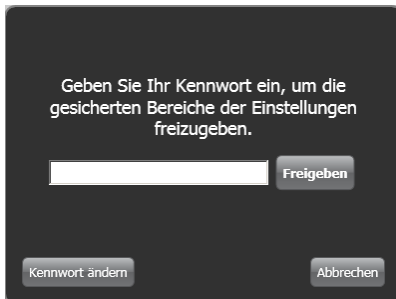
Registrieren    Abbrechen

## D. Sicherung

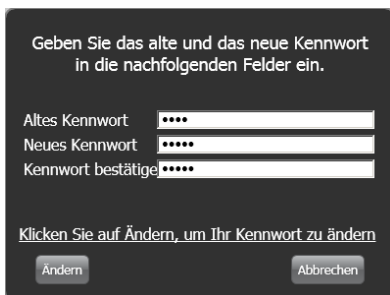
ColorDesigner PLUS hat eine eingebaute Sicherung, die das Programm vor unbefugtem Zugriff schützt. Das Standardkennwort, falls Sie kein anderes Kennwort festgelegt haben, ist 1234. Bitte ändern Sie dieses Kennwort, um das System vor fremdem Zugriff zu schützen.

### Kennwort ändern

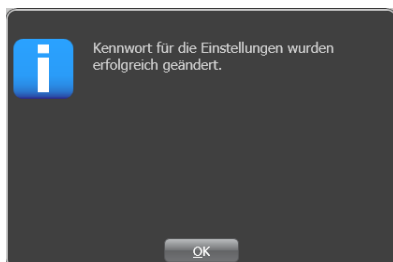
1. Wählen Sie im Hauptfenster unten rechts , um das Konfigurationsmenü zu öffnen. Klicken Sie dort auf **Einstellungen**.
2. Klicken Sie auf **Kennwort ändern**.



3. Geben Sie Ihr altes Kennwort in das entsprechende Feld ein.
4. Geben Sie das neue Kennwort in die beiden Felder ein, und klicken Sie auf **Ändern**. Bewahren Sie das Kennwort an einem sicheren Platz auf. Sollten Sie Ihr Kennwort verlieren, können Sie sich an den X-Rite Kundendienst wenden.




5. Klicken Sie auf **OK**, um die Kennwortänderung abzuschließen.

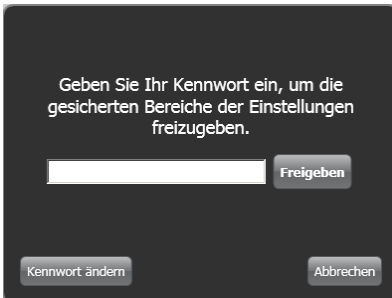


6. Klicken Sie auf **Home**, um die Konfiguration zu verlassen.

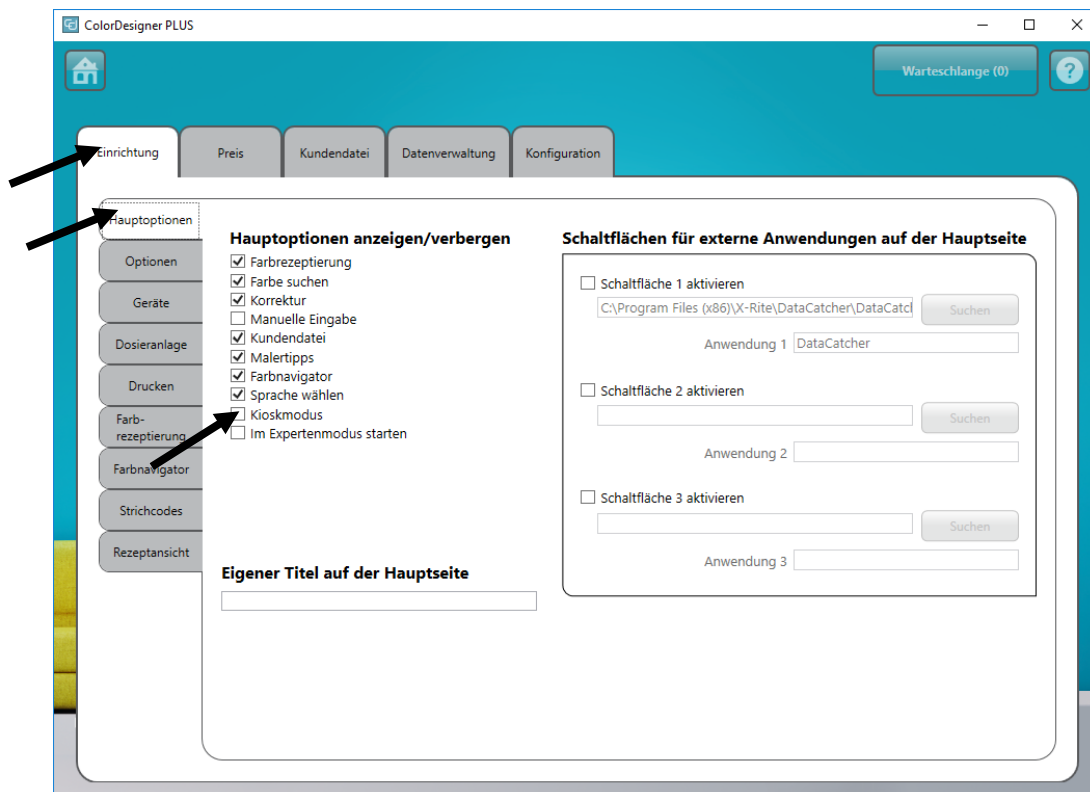
## Zugriff auf den Windows Desktop

Standardmäßig startet ColorDesigner PLUS im Kiosk-Modus (Vollbild). Folgen Sie den nachfolgenden Anweisungen, falls Sie auf Ihrem Computer auch andere Programme ausführen möchten.

1. Wählen Sie im Hauptfenster unten rechts , um das Konfigurationsmenü zu öffnen. Klicken Sie dort auf **Einstellungen**.
2. Geben Sie Ihr Kennwort ein, und klicken Sie auf **Freigeben**. Das Standardkennwort, falls Sie kein anderes Kennwort festgelegt haben, ist **1234**.



3. Wählen Sie oben die Registerkarte **Setup**, und wählen Sie dann **Hauptoptionen**.




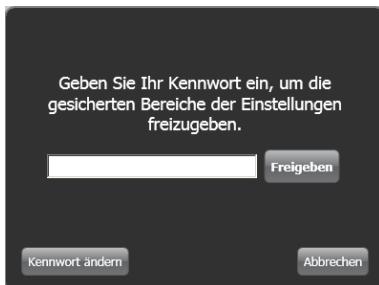
4. Deaktivieren Sie das Kontrollkästchen **Kioskmodus**. Das Programm wechselt automatisch in den Fenstermodus.

## E. Kundendateien importieren (optional)

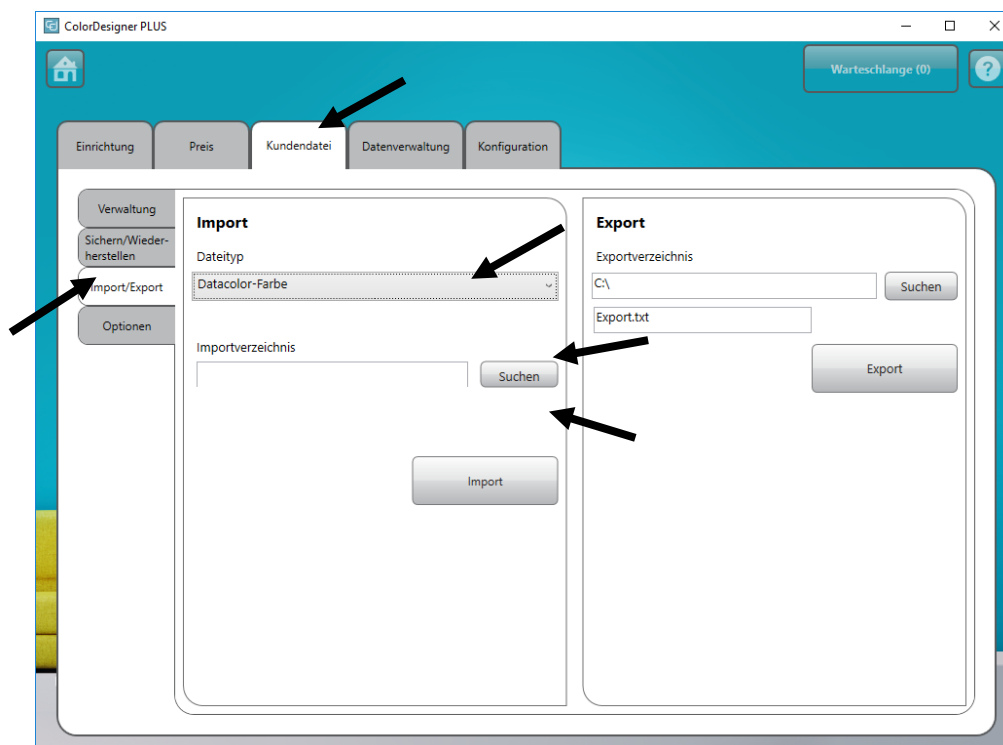
Hiermit können Sie Kundendateien aus anderen Farbsystemen importieren. Kundendateien können aus ColorDesigner PLUS/ColorDesigner, Datacolor-Farbe und ColoRx importiert werden.

Wir empfehlen Ihnen, Ihre Daten auf einem USB-Flash-Laufwerk zu sichern, da dieses Laufwerk schneller als andere externe Laufwerke ist.

1. Starten Sie falls notwendig ColorDesigner PLUS.
2. Stecken Sie den USB-Stick mit den gesicherten Kundendateien in die USB-Schnittstelle.
3. Wählen Sie im Hauptfenster unten rechts , um das Konfigurationsmenü zu öffnen. Klicken Sie dort auf **Einstellungen**.
4. Geben Sie Ihr Kennwort ein, und klicken Sie auf **Freigeben**. Das Standardkennwort, falls Sie kein anderes Kennwort festgelegt haben, ist **1234**.



5. Wählen Sie oben die Registerkarte **Kundendateien**, und wählen Sie dann **Import/Export**.



6. Wählen Sie den geeigneten Dateityp aus dem Menü **Dateityp**, und wählen Sie **ColorDesigner PLUS/ColorDesigner**, **Datacolor-Farbe** und **ColoRx**.

7. Geben Sie den Dateipfad in das Feld ein, oder klicken Sie auf **Suchen**, um das Laufwerk oder Verzeichnis zu öffnen.

8. Klicken Sie auf **Import**.

Eine Fortschrittsanzeige auf dem Bildschirm informiert Sie über den Status des Vorgangs während die Dateien entpackt werden.


Nachdem die Kundendateien importiert wurden erscheint eine Meldung, die Ihnen anzeigt, wie viele Kunden und Rezepte importiert wurden. Klicken Sie auf **OK**.

9. Wiederholen Sie die Schritte, um weitere Dateien zu importieren.

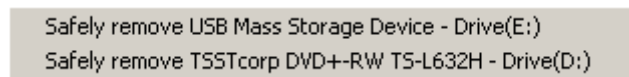
10. Beenden Sie die Installation, indem Sie auf die Schaltfläche **Home** klicken.

**Bitte befolgen Sie die nachfolgenden Schritte, um das USB-Flash-Laufwerk sicher zu entfernen:**

1. Sollten Sie sich im Kiosk-Modus befinden, dann drücken Sie auf Ihrer Tastatur **ALT + F4**, um ColorDesigner PLUS zu beenden. Geben Sie falls nötig Ihr Kennwort ein.

2. Bewegen Sie den Mauszeiger in die untere rechte Ecke, und klicken Sie auf das Symbol .

3. Klicken Sie auf das Gerät, das Sie entfernen möchten.




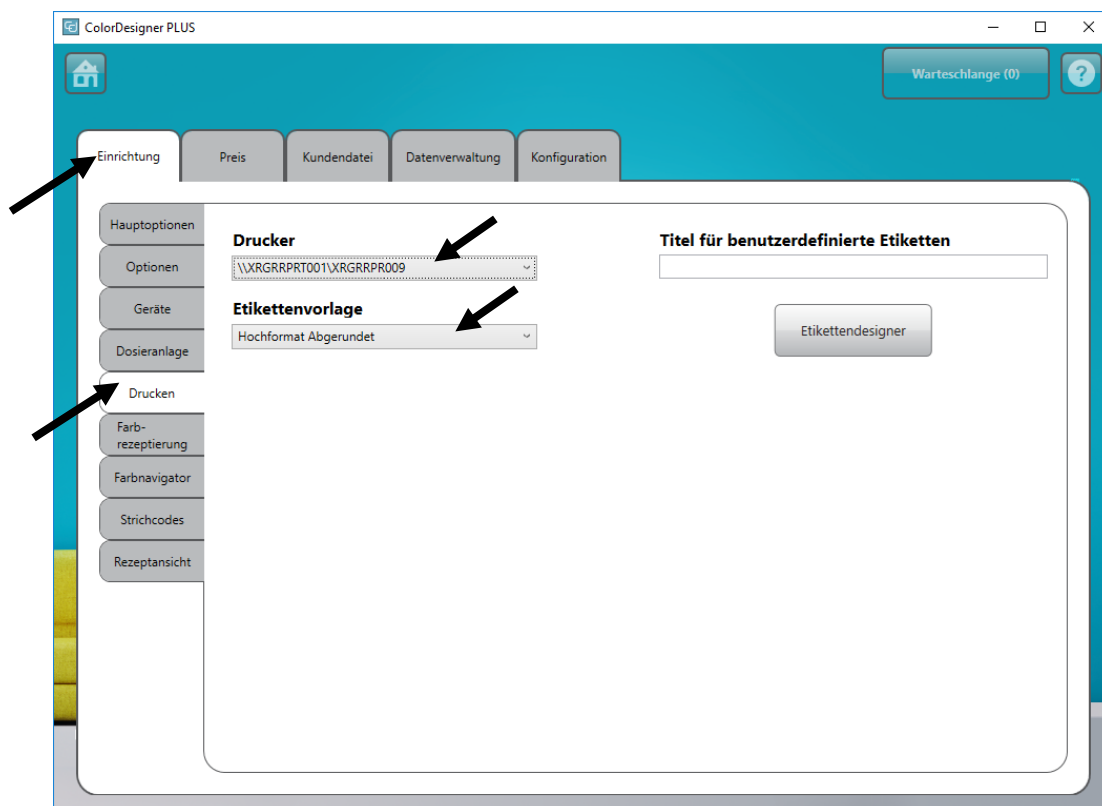
4. Eine Meldung erscheint und gibt an, dass Sie das Gerät entfernen können. Ziehen Sie das Laufwerk ab, und bewahren Sie sie sicher auf.





## F. Drucker und Etikettenvorlage wählen

1. Starten Sie falls notwendig ColorDesigner PLUS.
2. Wählen Sie im Hauptfenster unten rechts , um das Konfigurationsmenü zu öffnen. Klicken Sie dort auf **Einstellungen**.
3. Geben Sie Ihr Kennwort ein, und klicken Sie auf **Freigeben**. Das Standardkennwort, falls Sie kein anderes Kennwort festgelegt haben, ist **1234**.
4. Wählen Sie oben die Registerkarte **Einstellung**, und wählen Sie dann **Drucken**.
5. Wählen Sie aus dem Menü **Drucker** den Drucker, den Sie verwenden möchten.
6. Wählen Sie aus dem Menü **Etikettenvorlage** die Etikettenvorlage, die Sie verwenden möchten.
7. Geben Sie in das Feld Titel für benutzerdefinierte Etiketten einen Text für ein benutzerdefiniertes Etikett in den Formaten Rund oder Breit ein.
8. Wählen Sie **Etikett bei der Dosierung automatisch drucken**, um bei der Dosierung der Farbe direkt ein Etikett ausdrucken zu lassen.
9. Klicken Sie auf **Etikettendesigner**, um eine benutzerdefiniertes Vorlage für ein Etikett zu erstellen.



10. Beenden Sie die Installation, indem Sie auf die Schaltfläche **Home** klicken.

## G. Gerät installieren

1. Beenden Sie ColorDesigner PLUS, falls das Programm gestartet wurde.

**Hinweis:** Falls Sie das Programm im Kioskmodus betreiben, dann drücken Sie auf Alt-F4. Geben Sie in das Feld Kennwort Ihr Kennwort ein, und klicken Sie auf **Freigeben**. ColorDesigner PLUS wird nun beendet.

---


2. Schließen Sie Ihr Gerät an, und schalten Sie es wenn nötig ein. Weitere Informationen finden Sie im Gerätehandbuch.
3. *USB-Geräte:*  
Schließen Sie das eine Ende des Kabels an das Gerät und das andere Ende an Ihren USB-Anschluss Ihres Computers an.

*Serielle Geräte mit COM-Anschluss:*

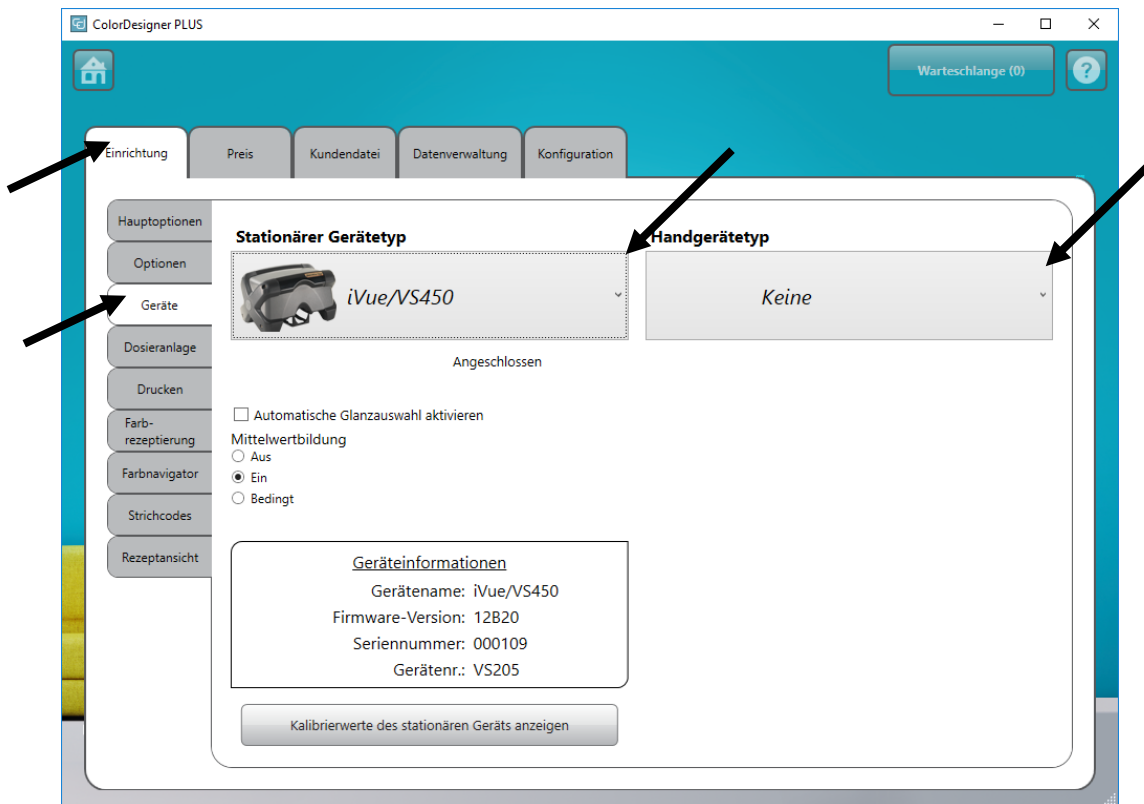
Schließen Sie das Kabel an den seriellen Anschluss auf der Rückseite Ihres Computers an, und verbinden Sie das andere Ende mit dem Gerät. Fahren Sie mit Schritt 8 fort.

4. Das Dialogfeld Hardware-Assistent erscheint. Verbinden Sie den USB-Stick mit der ColorDesigner PLUS Software mit einem USB-Port an Ihrem Computer.
5. Aktivieren Sie die Option **Software automatisch installieren**. Klicken Sie auf **Weiter**.



6. Eventuell öffnet sich nun ein Fenster mit der Meldung, dass das Gerät den Windows Logo Test nicht bestanden hat. Falls die Meldung erscheint klicken Sie bitte auf **Installation fortsetzen**.
7. Klicken Sie auf **Beenden**, und entfernen Sie den USB-Stick.
8. Starten Sie ColorDesigner PLUS.
9. Wählen Sie im Hauptfenster unten rechts , um das Konfigurationsmenü zu öffnen. Klicken Sie dort auf **Einstellungen**.
10. Geben Sie Ihr Kennwort ein, und klicken Sie auf **Freigeben**. Das Standardkennwort, falls Sie kein anderes Kennwort festgelegt haben, ist **1234**.

11. Wählen Sie oben die Registerkarte **Einstellung**, und wählen Sie dann **Geräte**.
12. Klicken Sie auf den Pfeil neben **Stationärer Gerätetyp** oder **Handgerätetyp**, und wählen Sie Ihr Gerät.



13. Das Programm versucht eine Verbindung mit dem Gerät herzustellen. Dieser Vorgang kann mehrere Minuten dauern. Wenn die Verbindung erfolgreich hergestellt wurde, dann ändert sich der Status von "Nicht verbunden" zu "Verbunden".
14. Klicken Sie im Hauptfenster auf **Home**, um das Programm zu beenden.

## H. Installation des Dymo USB Etikettendruckers

1. Beenden Sie ColorDesigner PLUS, falls das Programm gestartet wurde.

---

**Hinweis:** Falls Sie das Programm im Kioskmodus betreiben, dann drücken Sie auf Alt-F4. Geben Sie in das Feld Kennwort Ihr Kennwort ein, und klicken Sie auf **Freigeben**. ColorDesigner PLUS wird nun beendet.

---

**WICHTIG:** Bitte warten Sie mit dem Anschluss des Dymo Druckers, bis Sie vom Installationsassistenten dazu aufgefordert werden.

2. Legen Sie die LabelWriter-CD in Ihr Laufwerk ein. Die Installation sollte nun beginnen. Sollte das Installationsfenster nicht erscheinen, dann durchsuchen Sie bitte die CD in Ihrem Computer, und doppelklicken Sie die Datei **install.exe**.
  3. Wählen Sie die Sprache, die Sie installieren möchten.
  4. Klicken Sie auf **Installieren**.
  5. Wählen Sie die Option **Lizenz annehmen**, und klicken Sie auf **Weiter**.
  6. Klicken Sie im Willkommensbildschirm auf **Weiter**.
  7. Klicken Sie im Dialogfeld Verzeichnis wählen auf **Weiter**.
  8. Klicken Sie im Dialogfeld Installation auf **Weiter**.
  9. Wählen Sie die Option **USB-Anschluss**, und klicken Sie auf **Weiter**.
  10. Schließen Sie den Dymo Drucker an das Netzteil an, und schalten Sie ihn ein.
  11. Stecken Sie das USB-Kabel in den USB-Anschluss an der Rückseite Ihres Druckers.
  12. Schließen Sie das andere Ende des USB-Kabels an Ihren Computer an.
  13. Das Dialogfeld Installation vollständig erscheint. Klicken Sie auf **Beenden**.
  14. Entnehmen Sie die CD aus dem Laufwerk und bewahren Sie sie sicher auf.
- Ihr **Dymo** Drucker ist jetzt zum Drucken von Etiketten bereit.

## I. Konfiguration der Dosieranlage

Die Einrichtung hängt vom gewählten Dosiermodell ab. ColorDesigner PLUS unterstützt viele verschiedene Dosieranlagen, und jede davon hat verschiedene Funktionen. Es stehen drei verschiedene Konfigurationen zur Verfügung, Remote, Integriert und Direkt. Die Konfigurationen unterscheiden sich wie folgt:

**Remote** - In dieser Konfiguration ist die Software für die Dosieranlage auf einem anderen Computer installiert, und ColorDesigner PLUS kommuniziert mit dem anderen Computer zur Steuerung der Dosieranlage. Die Computer sind normalerweise über eine serielle Schnittstelle (RS-232) verbunden.

**Hinweis:** Wenn Sie "X-Rite" als Dosieranlage wählen, dann kommuniziert ColorDesigner PLUS über eine IP-Adresse.




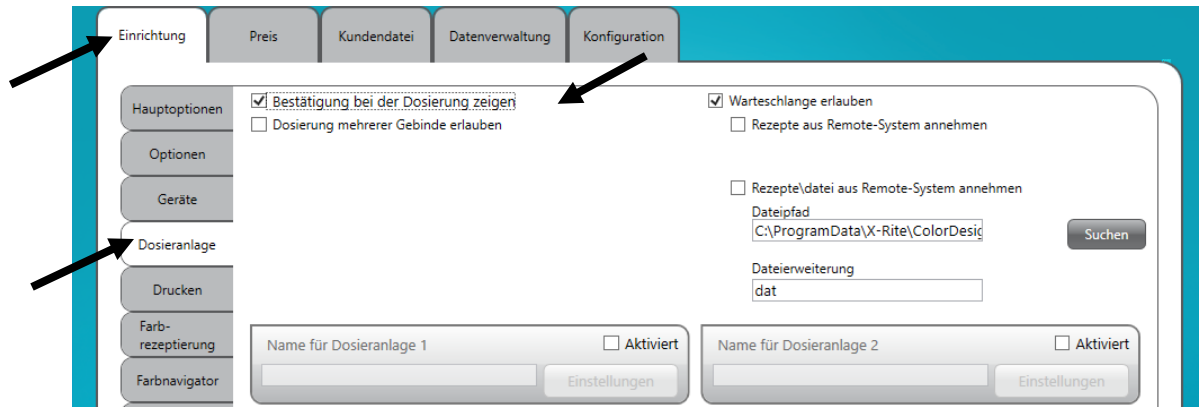
**Integriert** - In dieser Konfiguration ist die Software für die Dosieranlage auf dem gleichen Computer wie ColorDesigner PLUS installiert, und kann so direkt mit der Dosieranlage kommunizieren. Die Kommunikation findet durch eine Rezeptierdatei, die auf dem Computer gespeichert ist, statt.



**Direkt** - ColorDesigner PLUS kann so direkt mit der Dosieranlage kommunizieren. Die Dosieranlage muss mit einem Treiber installiert werden, den Sie üblicherweise vom Hersteller erhalten. Sie müssen das Verbindungsprotokoll nicht manuell konfigurieren.

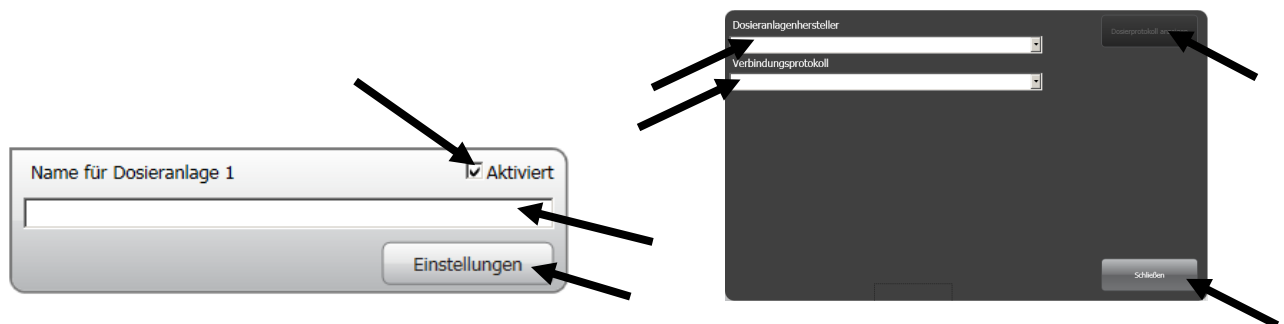


1. Starten Sie falls notwendig ColorDesigner PLUS.
2. Wählen Sie im Hauptfenster unten rechts , um das Konfigurationsmenü zu öffnen. Klicken Sie dort auf **Einstellungen**.
3. Geben Sie Ihr Kennwort ein, und klicken Sie auf **Freigeben**. Das Standardkennwort, falls Sie kein anderes Kennwort festgelegt haben, ist **1234**.
4. Wählen Sie oben die Registerkarte **Einstellung**, und wählen Sie dann **Dosieranlage**.



**Hinweis:** Sie erhalten weitere Informationen zur Einrichtung der Hard- und Software der Dosieranlage vom Hersteller.

5. Aktivieren Sie das Kontrollkästchen **Bestätigung bei der Dosierung zeigen**, um vor der Dosierung eine Meldung auszugeben.
6. Aktivieren Sie **Dosierung mehrerer Gebinde erlauben**, um Farbe über mehrere Gebinde zu dosieren.
7. Aktivieren Sie **Warteschlange erlauben**, um die Farbrezepte in einer Dosierwarteschlange zu speichern und später zu dosieren.
8. Markieren Sie das Kontrollkästchen **Aktivieren** für die Dosieranlage, die Sie konfigurieren möchten.
9. Geben Sie einen Namen für die Dosieranlage in das Feld **Name für Dosieranlage** ein. Dieser Name wird bei der automatischen Dosierung mit dieser Dosieranlage angezeigt.
10. Klicken Sie auf **Einstellungen**, um die jeweilige Dosieranlage zu konfigurieren.



### 11. Konfigurieren Sie die Dosieranlage

Für **remote** Dosieranlagen:

- Wählen Sie den Dosieranlagentyp aus der Liste der **Dosieranlagen**.
- Wählen Sie **Remote** oder ein remotes Modell aus der Liste **Verbindungsprotokoll**. Für Dosieranlagen vom Typ Fluid Management wird **Harbil-A** empfohlen.

**Hinweis:** Geben Sie den Hostnamen oder die IP-Adresse ein, wenn Sie die Dosieranlage "X-Rite" wählen.

- Wählen Sie die Schnittstelle für die Dosieranlage aus der Liste **Schnittstelle der Dosieranlage**.

Für **integrierte** Dosieranlagen:

- Wählen Sie den Dosieranlagentyp aus der Liste der **Dosieranlagen**.
- Wählen Sie **Integrated** oder ein integriertes Modell aus der Liste **Verbindungsprotokoll**.
- Geben Sie den **Dateipfad** und den **Dateinamen** in die entsprechenden Felder ein.

Für **direkte** Dosieranlagen:

- Wählen Sie den Dosieranlagentyp aus der Liste der **Dosieranlagen**.
- Wählen Sie **Direct** aus der Liste **Verbindungsprotokoll**.
- Nehmen Sie die gewünschten Einstellungen für Ihre Dosieranlage vor.

- 12.** Klicken Sie auf **Protokolldatei anzeigen**, um vorherige Aktivitäten der Dosieranlage anzuzeigen.
- 13.** Klicken Sie auf **Fertig**, wenn Sie alle Einstellungen vorgenommen haben.
- 14.** Nehmen Sie gegebenenfalls Einstellungen für die anderen Dosieranlagen vor.
- 15.** Klicken Sie auf **Home**, wenn Sie mit der Einstellung fertig sind.

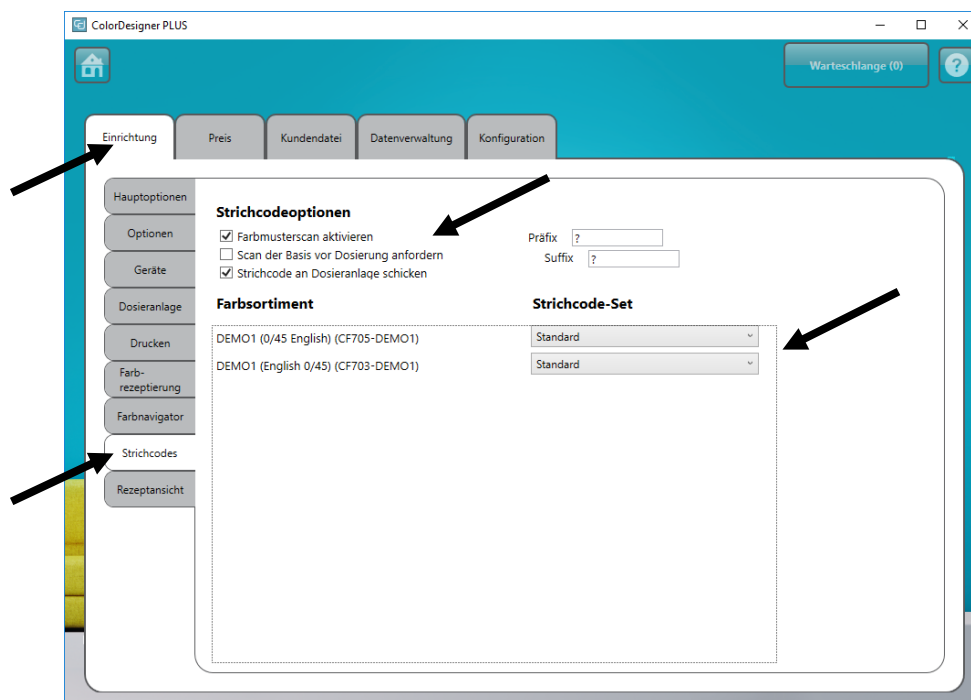
## J. Einrichtung des Strichcodelesegeräts

Mit der Option Scan der Basis vor der Dosierung anfordern können Sie ColorDesigner so einstellen, dass vor jeder Dosierung der Strichcode auf der Basis gescannt werden muss. Die Option Farbkartenscan aktivieren erlaubt Ihnen die Rezeptierung von Farben nach einem Rezeptbuch, indem Sie den Strichcode auf der Farbkarte scannen.

Das Strichcodelesegerät muss in der Lage sein, vor und nach jedem Strichcodescan ein Fragezeichen zu übertragen, damit die übermittelten Daten von ColorDesigner PLUS erkannt werden. Beispiel: ?23EFR456?

Weitere Informationen finden Sie in den Handbüchern, die mit Ihrem Scanner mitgeliefert wurden. Dort finden Sie auch detaillierte Angaben zu den Einstellungen bezüglich der Fragezeichenoption.

1. Starten Sie falls notwendig ColorDesigner PLUS.
2. Wählen Sie im Hauptfenster unten rechts , um das Konfigurationsmenü zu öffnen. Klicken Sie dort auf **Einstellungen**.
3. Geben Sie Ihr Kennwort ein, und klicken Sie auf **Freigeben**. Das Standardkennwort, falls Sie kein anderes Kennwort festgelegt haben, ist **1234**.
4. Wählen Sie oben die Registerkarte **Einstellung**, und wählen Sie dann **Strichcodes**.
5. Aktivieren Sie das Kontrollkästchen **Farbkartenscan aktivieren, Scan der Basis vor Dosierung anfordern**, und/oder **Strichcode an Dosieranlage schicken**.
6. Wählen Sie aus der Drop-Down-Liste **Strichcode-Set** die Strichcodeoptionen.
7. Geben Sie falls erforderlich **Präfix** und/oder **Suffix** in die Felder ein, die ColorDesigner PLUS beim Scan des Strichcodes der Basis erwartet.



8. Klicken Sie auf **Home**, wenn Sie mit der Einstellung fertig sind.



## K. Schaltflächen für externe Anwendung einrichten

Mit dieser Funktion können Sie im Hauptfenster von ColorDesigner PLUS bis zu drei zusätzliche Schaltflächen für Anwendungen platzieren. Diese Schaltflächen bieten schnellen und unkomplizierten Zugriff auf externe Anwendungen, zum Beispiel Microsoft Excel, ohne dass Sie ColorDesigner PLUS im Kioskmodus beenden müssen.

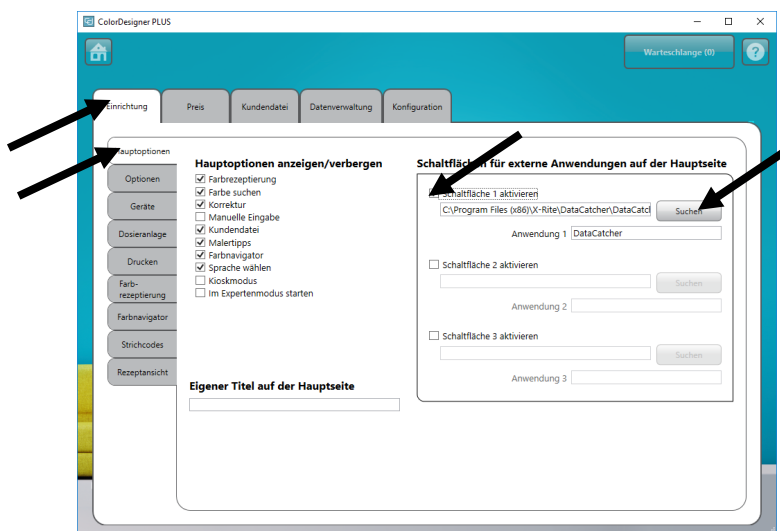
1. Starten Sie falls notwendig ColorDesigner PLUS.

2. Wählen Sie im Hauptfenster unten rechts , um das Konfigurationsmenü zu öffnen. Klicken Sie dort auf **Einstellungen**.

3. Geben Sie Ihr Kennwort ein, und klicken Sie auf **Freigeben**. Das Standardkennwort, falls Sie kein anderes Kennwort festgelegt haben, ist **1234**.

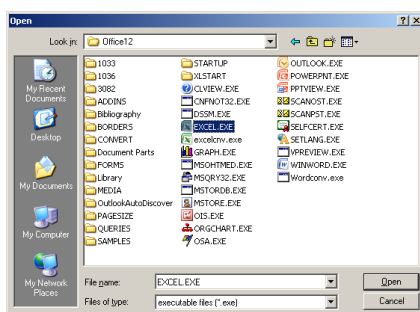
4. Wählen Sie oben die Registerkarte **Setup**, und wählen Sie dann **Hauptoptionen**.

5. Aktivieren Sie eine der **Schaltfläche X aktivieren** Optionen.



6. Klicken Sie auf **Suchen**, und öffnen Sie das Verzeichnis, in dem sich die ausführbare Datei (.exe) befindet.

7. Klicken Sie auf **Öffnen**, um zu den Einstellungen zurückzukehren.



8. Geben Sie den Namen der Anwendung in das Feld **Anwendung X** ein. Dieser Name erscheint dann auf der Schaltfläche.

9. Klicken Sie auf **Home**, wenn Sie mit der Einstellung fertig sind. Die Schaltfläche erscheint unten im Fenster.



**Hauptgeschäftsstelle - USA**

**X-Rite, Incorporated**

**4300 44th Street SE**

**Grand Rapids, Michigan 49512**

**Tel: (+1) 800 248 9748 oder (+1) 616 803 2100**

**Fax: (+1) 800 292 4437 oder (+1) 616 803 2705**

**Hauptgeschäftsstelle - Europa**

**X-Rite Europe GmbH**

**Althardstrasse 70**

**8105 Regensdorf**

**Schweiz**

**Tel: (+41) 44 842 24 00**

**Fax: (+41) 44 842 22 22**

**Hauptgeschäftsstelle - Asien**

**X-Rite Asia Pacific Limited**

**Suite 2801, 28th Floor, AXA Tower**

**Landmark East, 100 How Ming Street**

**Kwun Tong, Kowloon, Hong Kong**

**Tel: (852)2568-6283**

**Fax: (852)2885 8610**

**Bitte besuchen [www.xrite.com](http://www.xrite.com), um die nächstgelegene Dienststelle zu finden.**