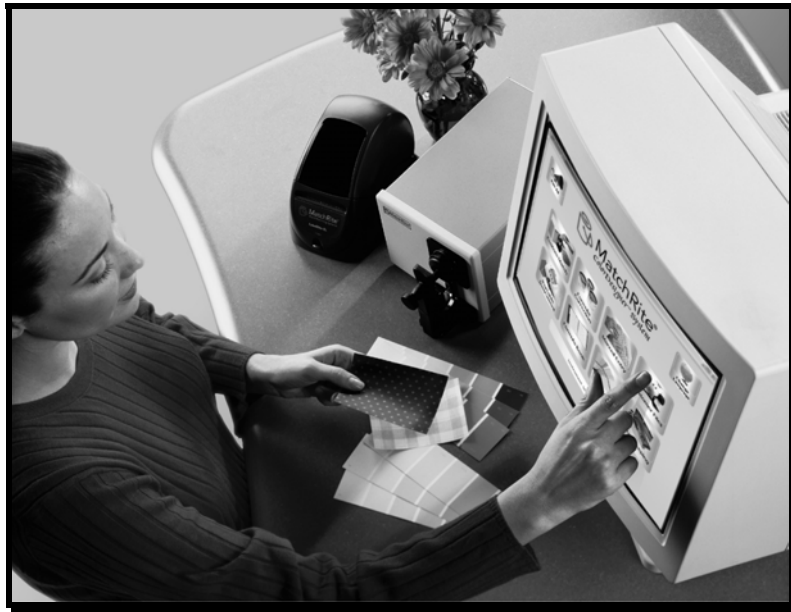


# ColorDesigner

## Database Builder



**Benutzerhandbuch**



# Urheberrecht

Die in dieser Bedienungsanleitung enthaltenen Informationen basieren auf patent- und urheberrechtlich geschützten Daten der Firma X-Rite, Incorporated. Die in dieser Bedienungsanleitung enthaltenen Informationen sind Eigentum der Firma X-Rite, Incorporated und urheberrechtlich geschützt. Jegliche Vervielfältigung als Auszug oder im ganzen ist strengstens untersagt. Aus der Veröffentlichung dieser Informationen kann nicht das Recht abgeleitet werden, diese Bedienungsanleitung zu vervielfältigen oder für einen anderen Zweck einzusetzen, als für die Installation, Handhabung und Pflege dieses Gerätes. Diese Bedienungsanleitung darf auf keinem Fall reproduziert, umgeschrieben, übertragen, für ein anderes System verwendet oder in eine andere Sprache oder Computersprache übersetzt werden. Dies gilt in jeder Art und Weise für alle Belange, ob elektronisch, mechanisch, optisch oder von der Handhabung, ohne dass eine schriftliche Einverständniserklärung von X-Rite Inc. vorliegt.

**Copyright © 2002 von X-Rite, Incorporated.**

**„Alle Rechte vorbehalten“**

X-Rite® und X-RiteColor® sind registrierte Marken. ColorDesigner™ und Formulation Master™ sind eingetragene Marken von X-Rite, Incorporated. Windows® ist eine Marke der Microsoft Corporation. Alle anderen erwähnten Logos, Warennamen und Marken sind das Eigentum der jeweiligen Inhaber.

# Inhaltsverzeichnis

<b>Der Einstieg .....</b>	<b>3</b>
Installieren der Software.....	3
Starten des Programms .....	3
<b>Projekt erstellen .....</b>	<b>4</b>
Kategorien .....	6
Basen .....	8
Gebindegrößen .....	10
Die Rezeptansicht .....	12
Produkte zur Tabelle hinzufügen.....	13
Daten betrachten .....	15
Projekte speichern.....	15
<b>Projekt einsetzen.....</b>	<b>16</b>
<b>Technischer Kundendienst .....</b>	<b>17</b>



# Der Einstieg

Der ColorDesigner™ Database Builder (CDDDB) ist ein Programm, was zusammen mit Formulation Master™ 2001 oder X-RiteColor® Master verwendet werden kann, um ColorDesigner Datenbanken zu erstellen.. Diese Datenbank wird dann in MatchRite ColorDesigner verwendet, um Rezepte für ein Point-Of-Service Farbrezeptiersystem zu erstellen.

## Installieren der Software

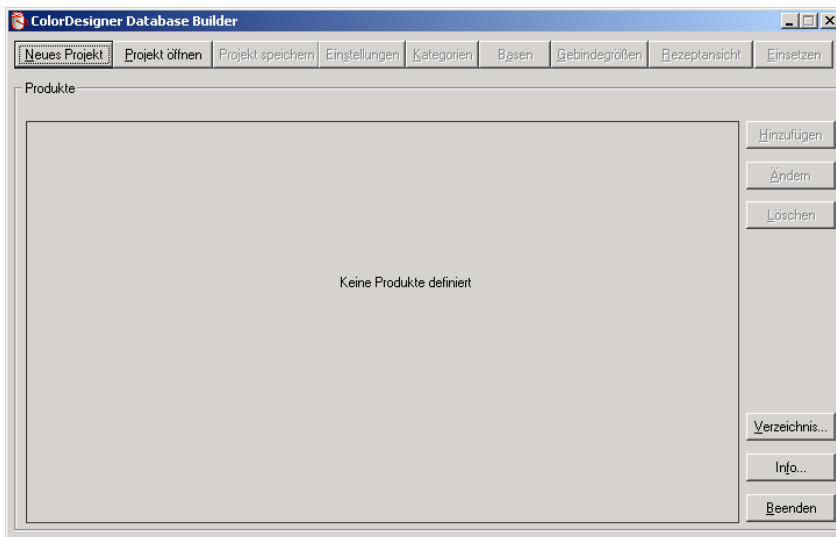
CDDDB kann nur auf einem Computer installiert werden, auf dem zuvor entweder Formulation Master 2001 oder X-RiteColor Master installiert wurde. Die Systemvoraussetzungen für CDDDB sind durch die der obigen Programme abgedeckt. CDDDB muss nicht zusammen mit ColorDesigner installiert werden, auch wenn das Programm dazu verwendet wird, um Datenbanken für ColorDesigner zu erstellen. Bitte sehen Sie in den Spezifikationen für Formulation Master 2001 oder X-RiteColor Master nach, um die minimalen Systembedingungen für dieses Programm zu erfahren.

So installieren Sie die Software:

1. Legen Sie die CD in Ihr Laufwerk ein. Das Installationsprogramm startet automatisch. Falls das Installationsprogramm nicht automatisch startet, wählen Sie im **Startmenü** die Funktion **Ausführen**.
2. Folgen Sie den Anweisungen auf Ihrem Bildschirm.

## Starten des Programms

Nach der Installation von CDDDB können Sie das Programm durch Doppelklicken des Programmsymbols im entsprechenden Programmverzeichnis starten.



## Projekt erstellen

Sie müssen beim Start des Programms entweder eine bestehende Datenbank öffnen oder eine neue Datenbank erstellen. Klicken Sie auf die Schaltfläche **Neues Projekt**, um das Dialogfeld **Allgemeine Datenbankinformationen** zu öffnen.

So erstellen Sie ein neues Projekt:

1. Geben Sie einen Namen für die neue ColorDesigner Datenbank in das Feld **Name** ein. Dieser Name erscheint auch in ColorDesigner. Sie können bis zu 32 Zeichen verwenden.

**HINWEIS:** Der Name darf weder Leerzeichen noch Sonderzeichen enthalten.

2. Geben Sie eine Artikelnummer (max. 32 Zeichen) in das Feld **Artikelnummer** ein.
  - Die Artikelnummer muss die folgende Form wahren:  
**CF803-1234, CFH803-1234**
  - Falls Sie ein 0°/45°-Gerät verwenden, beginnt die Artikelnummer mit CF. Falls Sie ein Kugelgerät verwenden, beginnt die Artikelnummer mit CFH.
  - 803 ist der Datenbanktyp und verändert sich nicht. Dadurch wird erreicht, dass die Datenbank mit Formulation Master 2001 und X-RiteColor Master kompatibel ist.
  - Die letzten vier Zeichen müssen eindeutig sein. Wenden Sie sich an die X-Rite GmbH unter 0 22 03 – 91 45-0, um eine Registriernummer zu erhalten. Sie erhalten dann eine Registriernummer für Ihre Datenbank.
3. Geben Sie die Revisionsnummer (max. 32 Zeichen) in das Feld **Revisionsnummer** ein.
4. Wählen Sie die gewünschte Sortiermethode aus der Drop-Down-Liste **Sortierkriterien** aus.
5. Wählen Sie die gewünschte Datenbank aus der Drop-Down-Liste **Formulation Master Datenbank** aus.

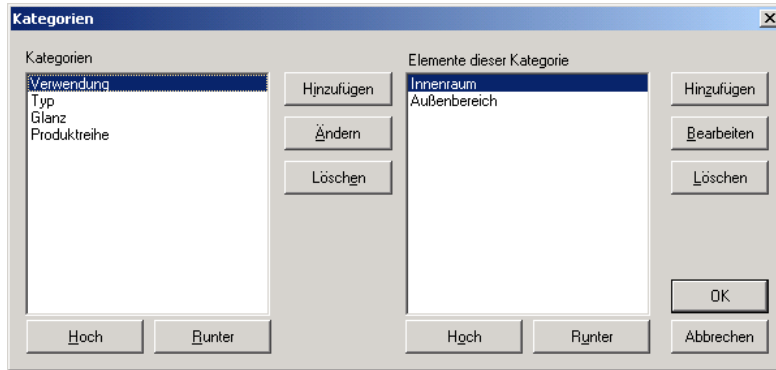
**HINWEIS:** Alle Formulation Master Datenbanken, die in Ihrem Computer oder auf einem Remote-System registriert sind, werden hier angezeigt.

6. Klicken Sie auf OK. Sie gelangen zurück zum Hauptbildschirm, auf dem nun alle Schaltflächen aktiviert sind.

**HINWEIS:** Sie können jederzeit das Dialogfeld Allgemeine Datenbankinformationen erreichen, indem Sie auf die Schaltfläche Einstellungen klicken. Alle Optionen können bearbeitet werden, außer der gewählten Formulation Master Datenbank. Die Datenbank kann innerhalb eines Projekts nicht mehr geändert werden.

7. Sie können nun die Einstellungen für **Kategorien, Basen, Gebindegröße** und **Rezeptansicht** festlegen.

# Kategorien



Die Funktion **Kategorien** dient dazu, Produktkategorien mit von Ihnen festgelegten Elementen zu erstellen. Jede Kategorie (maximal vier) darf bis zu 36 Elemente enthalten. Klicken Sie auf die Schaltfläche **Kategorien**, um das Dialogfeld **Kategorien** zu öffnen.

## So erstellen/bearbeiten Sie Kategorien:

1. Klicken Sie auf **Hinzufügen**, um eine neue Kategorie (maximal vier) hinzuzufügen. Markieren Sie die Kategorie in der Liste, und klicken Sie auf **Ändern**, um eine bestehende Kategorie zu bearbeiten.
2. Im Feld **Element** können Sie einen Namen eingeben, oder einen bestehenden Namen bearbeiten. Sie dürfen maximal 30 Zeichen verwenden.
3. Klicken Sie auf **OK**.

## So erstellen/bearbeiten Sie Elemente in den Kategorien:

1. Wählen Sie eine Kategorie aus der Liste.
2. Klicken Sie auf **Hinzufügen**, um ein neues Element (maximal 36) hinzuzufügen. Markieren Sie das Element in der Liste, und klicken Sie auf **Ändern**, um ein bestehendes Element zu bearbeiten.
3. Im Feld **Element** können Sie einen Namen eingeben oder einen bestehenden Namen bearbeiten. Sie dürfen maximal 30 Zeichen verwenden.
4. Klicken Sie auf **OK**.



**So löschen Sie eine Kategorie oder ein Element:**

1. Wählen Sie eine Kategorie oder ein Element aus der entsprechenden Liste aus der Liste.
2. Klicken Sie auf Löschen.

**HINWEIS:** Die Kategorie Produktreihe kann nicht gelöscht werden, und es muss mindestens ein Element für jede Kategorie zur Verfügung stehen.  
Wenn Sie eine Kategorie löschen, werden automatisch alle Elemente in dieser Kategorie gelöscht.

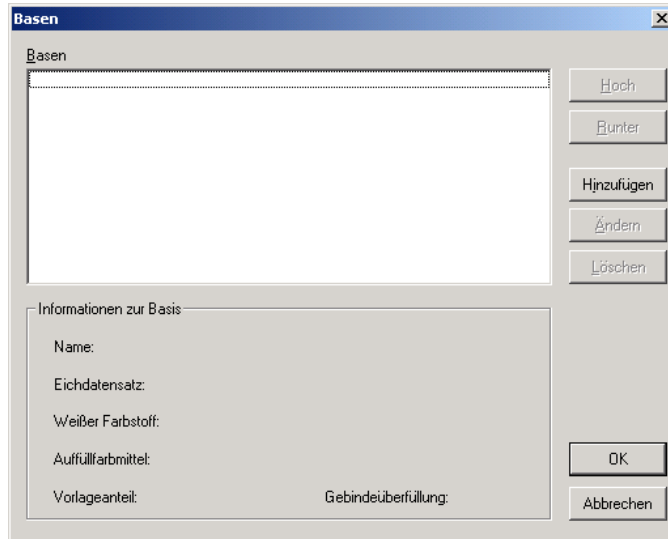
**Ansicht der Kategorien und Elemente verändern**

Verwenden Sie die Schaltflächen **Hoch** und **Runter**, um die Reihenfolge der Elemente in den Listen **Kategorien** und **Elemente** zu ändern. Die hier angezeigte Reihenfolge entspricht der Reihenfolge, in der die Daten anschließend im Verzeichnisbaum angezeigt werden.

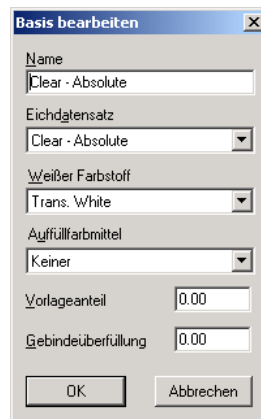
**So ändern Sie die Anzeigereihenfolge:**

1. Wählen Sie eine **Kategorie** oder ein **Element** aus der Liste, und klicken Sie auf **Hoch**, um es eine Position nach oben zu verschieben oder auf **Runter**, um es eine Position nach unten zu verschieben.

# Basen



Verwenden Sie die Funktion **Basen**, um einzelne Basen in CDDB hinzuzufügen, zu bearbeiten oder zu löschen. Klicken Sie auf die Schaltfläche **Basen**, um das Dialogfeld **Basen** zu öffnen.



## So erstellen oder bearbeiten Sie eine Basis:

1. Klicken Sie im Dialogfeld **Basen** auf **Hinzufügen**, um eine Basis hinzuzufügen. Wenn Sie eine Basis bearbeiten möchten, wählen Sie die entsprechende Basis aus der Liste aus, und klicken Sie auf **Ändern**. Das Dialogfeld **Basis** bearbeiten erscheint.

2. Im Feld **Name** können Sie einen Namen eingeben oder einen bestehenden Namen bearbeiten. Sie dürfen maximal 30 Zeichen verwenden, wobei die Namen nicht schon vorhanden sein dürfen und keine Klammern enthalten können.

**HINWEIS:** Das Feld **Eichdatensatz** zeigt den Namen der Eichdatenbank an, die bei der Erstellung des Projekts gewählt wurde.

3. Wählen Sie einen **Weißer Farbstoff**. Bitte wählen Sie einen vorhandenen Farbstoff aus. Wenn Sie eine Basis verwenden, die Weiß enthält, können Sie einen beliebigen Farbstoff als weißen Farbstoff verwenden.
4. Wählen Sie ein **Auffüllfarbmittel**. Bitte wählen Sie einen vorhandenen Farbstoff aus, oder wählen Sie **Keiner**.
5. Geben Sie einen **Vorlageanteil** an. Dieser Anteil muss zwischen 0 und 100 % liegen.
6. Geben Sie die **Gebindeüberfüllung** an. Dieser Wert muss größer als der Vorlageanteil, aber kleiner als 150 % sein.
7. Klicken Sie auf **OK**.

**HINWEIS:** Sie müssen mindestens eine und dürfen höchstens 200 Basen eingeben.

#### **So löschen Sie eine Basis:**

1. Wählen Sie **Basis** aus der Liste.
2. Klicken Sie auf **Löschen**.

**HINWEIS:** Wenn Sie alle Basen löschen, können Sie keine neuen Produkte mehr erstellen oder bestehende Produkte bearbeiten. Alle Produkte, die zuvor erstellt wurden, und die gelöschte Basen enthielten, zeigen nun **\*\* nicht definiert \*\*** in der entsprechenden Spalte des Dialogfeldes an. Die Datenbank kann so nicht eingesetzt werden. Alle Produkte, die nicht definierte Elemente enthalten, müssen bearbeitet und repariert werden, ehe sie eingesetzt werden können.

#### **So ändern Sie die Anzeigereihenfolge für Basen:**

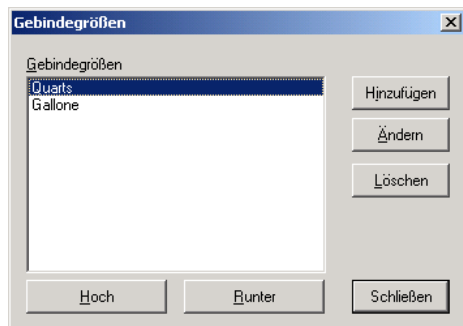
Verwenden Sie die Schaltflächen **Hoch** und **Runter**, um die Reihenfolge der Basen in der Liste **Basen** zu ändern. Die hier angezeigte Reihenfolge entspricht der Reihenfolge, in der die Daten anschließend im Verzeichnisbaum angezeigt werden.

#### **So ändern Sie die Anzeigereihenfolge:**

1. Wählen Sie eine **Basis** aus der Liste, und klicken Sie auf **Hoch**, um sie eine Position nach oben zu verschieben oder auf **Runter**, um sie eine Position nach unten zu verschieben.

## Gebindegrößen

Verwenden Sie die Funktion **Gebindegröße**, um einzelne Gebindegrößen hinzuzufügen, zu bearbeiten oder zu löschen. Klicken Sie auf die Schaltfläche **Gebindegröße**, um das Dialogfeld **Gebindegröße** zu öffnen. **Quart** und **Gallone** sind die vorgegebenen Größen.



### So erstellen oder bearbeiten Sie eine Gebindegröße:

1. Klicken Sie auf **Hinzufügen**, um eine neue Gebindegröße hinzuzufügen. Wenn Sie eine Gebindegröße bearbeiten möchten, wählen Sie die entsprechende Größe aus der Liste aus, und klicken Sie auf **Ändern**.
2. Geben Sie eine Bezeichnung in das Feld **Gebindegröße** ein. Sie dürfen maximal 30 Zeichen verwenden.
3. Wählen Sie **Fl.Oz** oder **ml** aus der Liste **Einheiten**, und geben Sie die entsprechende Menge in das mittlere Feld ein.
4. Klicken Sie auf **OK**.

### So löschen Sie eine Gebindegröße:

1. Wählen Sie die gewünschte Gebindegröße aus der Liste.
2. Klicken Sie auf **Löschen**.

**HINWEIS:** Wenn Sie alle Gebindegrößen löschen, können Sie keine neuen Produkte mehr erstellen oder bestehende Produkte bearbeiten. Alle Produkte, die zuvor erstellt wurden, und die gelöschte Gebindegrößen enthielten, zeigen nun **\*\* nicht definiert \*\*** in der entsprechenden Spalte des Dialogfeldes an. Die Datenbank kann so nicht eingesetzt werden. Alle Produkte, die nicht definierte Elemente enthalten, müssen bearbeitet und repariert werden, ehe sie eingesetzt werden können.

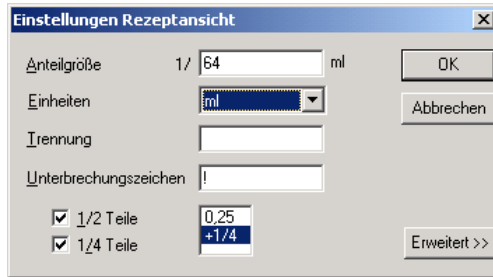
## **So ändern Sie die Anzeigereihenfolge für Gebindegrößen:**

Verwenden Sie die Schaltflächen **Hoch** und **Runter**, um die Reihenfolge der Gebindegrößen in der Liste **Gebindegrößen** zu ändern. Die hier angezeigte Reihenfolge entspricht der Reihenfolge, in der die Daten anschließend im Dialogfeld Produkt bearbeiten angezeigt werden, wenn Sie ein Produkt in der Liste Gebindegröße bearbeiten/hinzufügen.

### **So ändern Sie die Anzeigereihenfolge:**

1. Wählen Sie eine **Gebindegröße** aus der Liste, und klicken Sie auf **Hoch**, um sie eine Position nach oben zu verschieben oder auf **Runter**, um sie eine Position nach unten zu verschieben.

## Die Rezeptansicht



Im Dialogfeld **Rezeptansicht** können Sie festlegen, wie Ihre Rezepte in CDDB angezeigt werden. Klicken Sie auf die Schaltfläche **Rezeptansicht**, um das Dialogfeld **Einstellungen Rezeptansicht** zu öffnen.

### So erstellen Sie Einstellungen für die Rezeptansicht:

1. Geben Sie die **Anteilgröße** ein. Der Wert muss eine ganze Zahl größer als 0 sein und darf maximal 10 Zeichen lang sein.
2. Wählen Sie die gewünschte Einheit aus der Drop-Down-Liste **Einheiten**.
3. Geben Sie ein Zeichen für die **Trennung** ein (max. 20 Zeichen).
4. Sie können außerdem ein **Unterbrechungszeichen** eingeben (max. 20 Zeichen).
5. Wählen Sie, ob Sie **1/2 Teile** oder **1/4 Teile** (oder beides) für das Rezept verwenden möchten. Wenn Sie 1/4 Teile aktiviert haben, wählen Sie die Darstellungsweise für diese Anteile.

**HINWEIS:** Bei der Wahl von 1/4 Teilen werden die 1/2 Teile automatisch aktiviert. Wenn 1/4 Teile nicht aktiviert sind, können Sie die Verwendung von 1/2 Teilen bestimmen.. Beide Optionen können ausgeschaltet werden.

6. Bitte verwenden Sie **Erweiterte Einstellungen für die Rezeptansicht** nur unter Anleitung von X-Rite. Die Parameter, die Sie in diesem Dialogfeld festlegen können, müssen nur in den seltensten Fällen verändert werden und können bei unsachgemäßer Einstellung zu schwerwiegenden Fehlern führen.

## Produkte zur Tabelle hinzufügen

Nachdem Sie die gewünschten Kategorien, Basen und Einstellungen für die Rezeptansicht vorgenommen haben, können Sie in der Tabelle Ihre Produkte erstellen. Klicken Sie auf die Schaltfläche **Hinzufügen**, um das Dialogfeld **Produkt bearbeiten** zu öffnen.



The image shows a dialog box titled "Produkt bearbeiten" with a close button (X) in the top right corner. It contains the following fields:

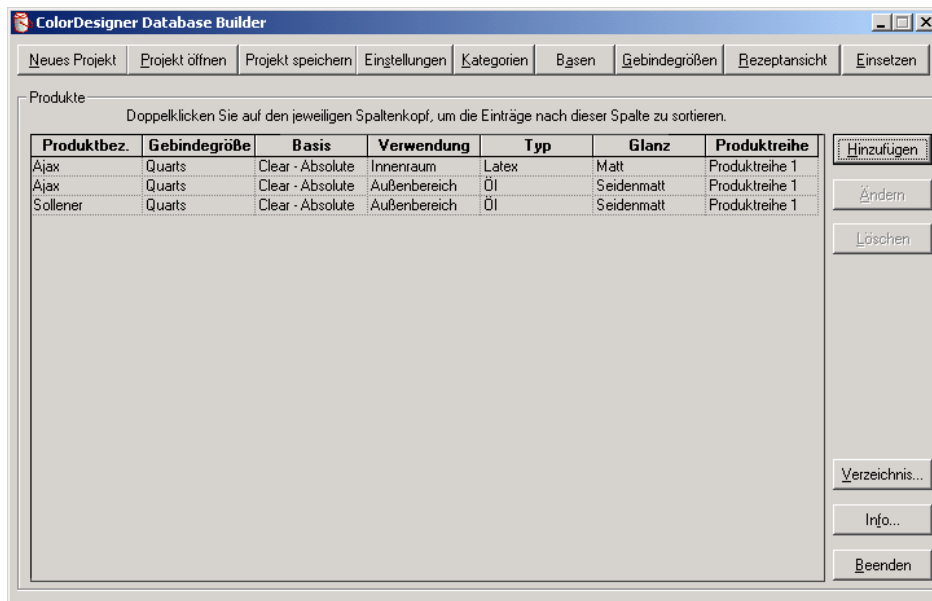
- Produktbezeichnung: [Empty dropdown]
- Gebindegröße: Quarts
- Basis: Clear - Absolute
- Autom. Lichtart: Gühlicht
- Verwendung: Innenraum
- Typ: Latex
- Glanz: Matt
- Produktreihe: Produktreihe 1

At the bottom of the dialog box, there are two buttons: "Speichern" and "Schließen".

**HINWEIS:** Die Anzahl und Reihenfolge der Elemente ist von den gewählten Kategorien abhängig. Die Option Produktreihe kann nicht verändert werden.

### So fügen Sie Produkte hinzu:

1. Im Feld **Produktname** können Sie einen Namen eingeben oder einen bestehenden Namen bearbeiten.
2. Wählen Sie **Gebindegröße**, **Basis**, **Autom. Lichtart**, **Verwendung**, **Glanzgrad** und **Produktreihe** aus der Liste aus.
3. Klicken Sie auf **Speichern**. Das Dialogfeld wird nicht automatisch geschlossen, sondern ermöglicht Ihnen die Eingabe weiterer Produkte.
4. Nachdem alle gewünschten Produkte eingegeben wurden, klicken Sie auf **Schließen**, um das Dialogfeld zu schließen. Die erstellten Produkte erscheinen nun in der Tabelle.



#### So bearbeiten Sie ein Produkt:

1. Wählen Sie ein Produkt aus der Tabelle, und klicken Sie auf **Bearbeiten**.
2. Bearbeiten Sie das Produkt, und klicken Sie anschließend auf **Speichern**.

**HINWEIS:** Wenn Sie die gewählte autom. Lichtart bearbeiten, werden alle Produkte, die die gleiche Kategorie verwenden, beeinflusst.

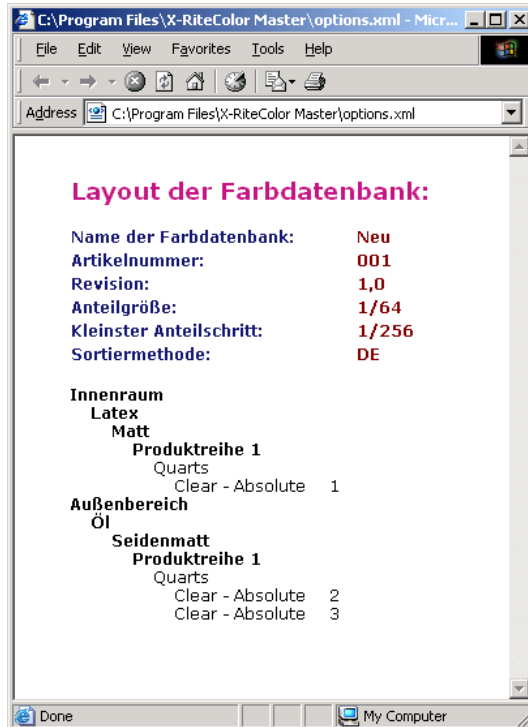
#### So löschen Sie ein Produkt:

1. Wählen Sie ein Produkt aus der Tabelle, und klicken Sie auf **Löschen**.



## Daten betrachten

Das Fenster **Layout der Farbdatenbank** zeigt Ihnen die Daten so, wie sie später in ColorDesigner erscheinen werden. Diese Anzeige kann nicht bearbeitet werden. Bitte bearbeiten Sie die Produkte im Dialogfeld **Kategorien**, um die Reihenfolge zu ändern. Klicken Sie auf **Verzeichnisbaum** anzeigen, um das **Layout der Farbdatenbank** zu betrachten.



## Projekte speichern

Nachdem Sie das Projekt zu Ihrer Zufriedenheit erstellt haben, können Sie die Datei nun speichern.

### So speichern Sie ein Projekt:

1. Klicken Sie auf **Projekt speichern**.
2. Suchen Sie gegebenenfalls die geeignete Dateiposition für die Datei, und geben Sie einen Namen in das Feld **Dateiname** ein.

**HINWEIS:** Die Dateierweiterung des Projekts lautet \*.prj. Der vorgegebene Dateiname entspricht dem Datenbanknamen von ColorDesigner, wie er im Dialogfeld Einstellungen festgelegt wurde.

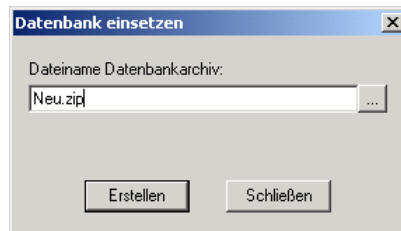
3. Klicken Sie auf **Speichern**, um das Projekt zu speichern.

## Projekt einsetzen

Die Funktion **Einsetzen** wird verwendet, um eine Zip-Datei zu erstellen, die von ColorDesigner als Datenbank importiert werden kann.

### So setzen Sie eine Datenbank ein:

1. Wenn Sie ein gespeichertes Projekt einsetzen möchten, klicken Sie auf **Projekt öffnen** und wählen Sie das Projekt.



2. Klicken Sie auf **Einsetzen**. Das Dialogfeld **Datenbank einsetzen** erscheint.

**HINWEIS:** Sie können keine Datenbank einsetzen, ehe nicht mindestens ein Produkt definiert wurde. Keines der Felder darf **\*\* nicht definiert \*\*** sein.

3. Geben Sie einen Dateinamen ein, oder wählen Sie eine vorhandene Datei zum Überschreiben.
4. Klicken Sie auf **Erstellen**. Die erforderlichen Schritte zur Erstellung der gezippten Datenbankdateien werden durchlaufen.

# Technischer Kundendienst

X-Rite's Verpflichtung zur Qualität endet nicht mit Ihrem Erwerb des Produkts. Wir stehen hinter dem Produkt mit einem vielseitigen Kundendienst. Unser Kundendienst besteht aus qualifizierten Mitarbeitern und Technikern, die Sie per Telefon oder Fax unterstützen. Bitte haben Sie die folgenden Informationen zur Hand, wenn Sie sich an den Kundendienst wenden:

- Versionsnummer des Programms
- Ihren Namen und Firmennamen
- Ihre Telefonnummer
- Sollte Ihr Problem eine Fehlermeldung verursachen, notieren Sie diese bitte.
- Bitte notieren Sie ebenfalls die Schritte, die Sie vor dem Auftreten des Problems unternommen hatten.
- Führen Sie das Telefonat in Reichweite der installierten Software.

Bitte wenden Sie sich mit Fragen an Ihren X-Rite-Vertragshändler oder den MatchRite-Kundenservice unter:

**Tel: 0 22 03 – 91 45-0**

**Fax: 0 22 03 – 91 45-19**







**X-Rite, Incorporated - World Headquarters**

3100 44th Street S.W. • Grandville, Michigan 49418 • USA

www.x-rite.com • (616) 534-7663

Match-Rite Numbers

Tel: 1-800-572-4626 • Fax: 1-978-952-2797

**X-Rite GmbH**

Stollwerckstraße 32 • 51149 Köln • Germany

Tel: (49) 22 03 – 91 45-0 • Fax: (49) 22 03 – 91 45-19

**X-Rite GmbH**

Sochorova 705 • CZ-682 • 11 Vyskov • Czech Republic

Tel: (420) 507-328197 • Fax: (420) 507-328138

**X-Rite Asia Pacific Ltd.**

Room 808-10 • Kornhill Metro Tower • 1 Kornhill Road • Quarry Bay

Hong Kong • Tel: (852) 2-568-6283 • Fax: (852) 2-885-8610

**X-Rite Ltd.**

The Acumen Centre • First Avenue

Poynton, Cheshire • England

Tel: 44-0-1625-871100 • Fax: 44-0-1625-871444

**X-Rite Méditerranée**

Parc du moulin de Massy • 35, rue du Saule Trapu • 91300 Massy • France

Tel: 33-1-69.53.66.20 • FAX 33-1-69.53.00.52

**X-Rite Asia Pacific Ltd. - Japan Office**

7F, IMAS Hamamatsu-cho Bldg. • 2-10-4, Hamamatsu-cho

Minato-ku, Tokyo • 105-0013 Japan

Tel: +81-3-5777-5488 • Fax: +81-3-5777-5489

**X-Rite Asia Pacific Ltd. - Singapore Representative Office**

14 Science Park Drive • #02-04 The Maxwell

Singapore Science Park • Singapore 118226

Tel: + 65 7788-773 • Fax: + 65 7788-645